

271 Novembre - Décembre 2018

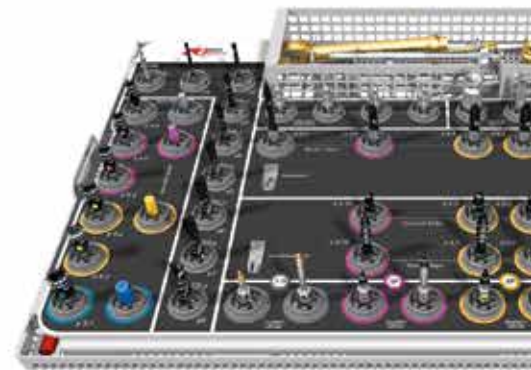
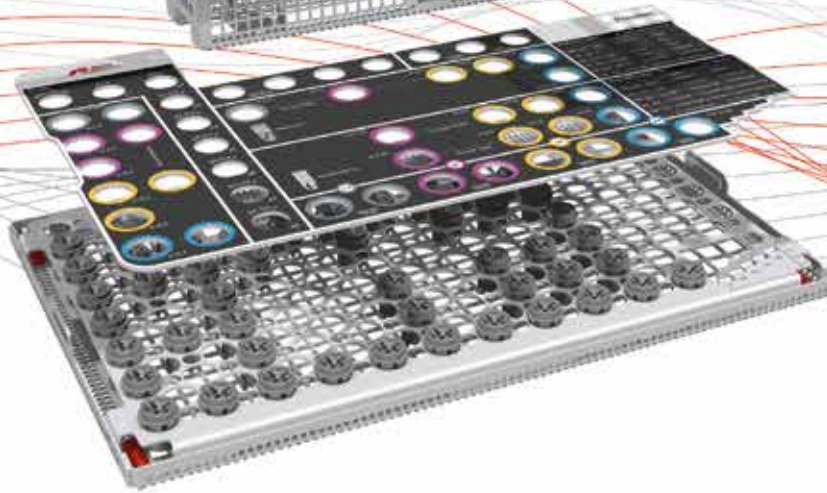
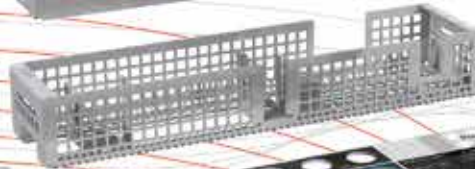


# LE POINT

Journal officiel de la Société de Médecine Dentaire asbl - Association Dentaire Belge Francophone



# Découvrez les nouveaux sets chirurgicaux PureSet



Les tout nouveaux sets chirurgicaux PureSet en acier inoxydable sont conçus pour une hygiène irréprochable par nettoyage automatisé. Conçu pour vous faire gagner du temps, la présentation simple avec des composants facilement identifiables est conçue pour refléter le protocole de traitement chirurgical. Les sets chirurgicaux PureSet donnent une facilité d'utilisation, un gain de temps et une hygiène irréprochable - tout-en-un.

Plus d'info sur [nobelbiocare.com/pureset](https://nobelbiocare.com/pureset)



\* Les plateaux PureSet sont en acier inoxydable, à l'exception des plaques PureSet et de la bague d'01anch006.

OM1 56277 © Nobel Biocare BeNoLux, 2019. Tous droits réservés. Nobel Biocare, le logo Nobel Biocare et toutes les autres marques déposées sont, sauf mention contraire ou si cela semble évident compte tenu du contexte, des marques déposées de Nobel Biocare. Clause de non-responsabilité: certains produits peuvent ne pas avoir reçu d'autorisation réglementaire ou être commercialisés sur l'ensemble des marchés. Veuillez contacter le service client local de Nobel Biocare pour obtenir des informations sur la gamme de produits et leur disponibilité.

L'année passée à la même époque, j'écrivais fièrement que nous passions le cap des 2100 membres. Nous sommes 2237 actuellement !

Je me demande bien pour quel motif, on ne se fait pas membre d'une association telle que la SMD alors que les avantages liés à la cotisation sont pourtant (re)connus ?

Appel pressant aux non-membres : contactez-moi (sous pseudo) et dites-moi tout !

Depuis janvier de cette année, j'ai entrepris mon deuxième tour des visites des neuf Study-Clubs. A force d'y répéter que la relève doit être assurée, plusieurs membres ont fait part d'une 'certaine envie' de participer mais visiblement l'ampleur de la tâche effraie.

Je peux rassurer les candidats potentiels : il y a florilège de sujets qui méritent une attention et celui qui s'engage ne s'engage que pour un seul de ceux-ci si tel est son désir.

Non, on ne vous prendra pas le bras alors que vous ne présentez que votre petit doigt.

Connaissez-vous la dentisterie basée sur l'évidence ?  
C'est tout d'abord une traduction française ingrate de 'Evidence-based Dentistry' (EBD).  
EBD tout comme EBM (Evidence-based Medicine) sont de toute façon dépassés car on parle maintenant de Evidence-based Practice (EBP) et sous l'impulsion de la Ministre De Block, un réseau fédéral d'EBP se constitue en Belgique.

A l'invitation du Centre Fédéral d'Expertise des Soins de Santé (KCE), j'ai représenté notre profession à une réunion regroupant les médecins généralistes, les kinésithérapeutes, les infirmiers, les ergothérapeutes, les pharmaciens, les logopèdes, les sages-femmes, les diététiciens et les podologues. Concrètement, il s'agit de mettre à la disposition des 10 professions de santé, une plateforme Internet commune d'accès aux guidelines développés selon les méthodes de l'EBP, validés pour notre pays. L'interdisciplinarité est le maître-mot de ce projet fédéral tout comme d'ailleurs au niveau de la Plateforme de soins de Première ligne Wallonne (PPLW) et nous participons pleinement partout.

Au Dentex, vous n'avez pas pu ne pas voir les hommes en bleu : ni Schtroumps, ni membres du Blue Man Group, les administrateurs à la couleur de l'affiche de notre congrès du 10 au 12 octobre, 2019 étaient omniprésents. Lisez le dépliant qui était disponible sur tous les stands ou demandez-le au secrétariat. Il présente l'avant-programme de l'événement-phare de 2019. Inscrivez-vous déjà !

D'ici-là, prenez le temps de lire les articles de ce numéro et surtout ceux de Véronique Seha et de Marc Nacar. Voilà des actifs qui n'arrêtent pas d'être actifs !

Bonne lecture.



*Patrick BOGAERTS*  
*Président*

## PROCLAMATION



En septembre, l'UCL et l'UCLouvain ont proclamé les nouveaux diplômés au cours de cérémonies solennelles et brèves, présidées par les Professeurs Charles PULIPIPI à l'UCL et Marc LAMY à l'UCLouvain.



La UCL et l'UCLouvain ont proclamé les nouveaux diplômés au cours de cérémonies solennelles et brèves, présidées par les Professeurs Charles PULIPIPI à l'UCL et Marc LAMY à l'UCLouvain.



### Belle réussite pour ce dentex 2018

La réussite de l'initiative Dentex 2018, une fois encore, fait du meilleur des vœux de nos amis dentistes.

Changement important pour cette 21ème édition. C'est le myriphage public, le Dr Phéol, président de l'ADG qui accueille le jury comme années précédentes. Le jury est composé de sept membres, dont deux représentants de l'ADG et cinq représentants de la profession dentaire.



**Prix du jury - Meilleure Clinique (Généraliste)**

**Catégorie** est un nouveau système de nettoyage innovant pour le soin et la maintenance des appareils à long terme. Il assure un nettoyage unique pour la désinfection des équipements dentaires en respectant les normes de sécurité de la surface de l'appareil. Les deux autres membres du jury ont attribué le prix de la meilleure clinique à la Dentex de Liège.

Le jury a attribué le prix de la meilleure clinique à la Dentex de Liège. Le jury a attribué le prix de la meilleure clinique à la Dentex de Liège. Le jury a attribué le prix de la meilleure clinique à la Dentex de Liège.

**Prix du public - Meilleure Clinique (Généraliste)**

Le jury a attribué le prix de la meilleure clinique à la Dentex de Liège. Le jury a attribué le prix de la meilleure clinique à la Dentex de Liège. Le jury a attribué le prix de la meilleure clinique à la Dentex de Liège.



Le congrès de la 10<sup>ème</sup> (Dentistry Business International) 2018 a eu lieu à Buenos Aires, Argentine, du 5 au 9 septembre 2018 et a réuni 3000 participants.

Cet événement annuel unique pour les associations dentaires de tous les pays du monde, de se réunir et d'échanger tout du long de la politique et scientifique en matière de santé bucco-dentaire que scientifique.

Le Congrès de la 10<sup>ème</sup> (Dentistry Business International) 2018 a eu lieu à Buenos Aires, Argentine, du 5 au 9 septembre 2018 et a réuni 3000 participants.

Cet événement annuel unique pour les associations dentaires de tous les pays du monde, de se réunir et d'échanger tout du long de la politique et scientifique en matière de santé bucco-dentaire que scientifique.



Le Congrès de la 10<sup>ème</sup> (Dentistry Business International) 2018 a eu lieu à Buenos Aires, Argentine, du 5 au 9 septembre 2018 et a réuni 3000 participants.

Cet événement annuel unique pour les associations dentaires de tous les pays du monde, de se réunir et d'échanger tout du long de la politique et scientifique en matière de santé bucco-dentaire que scientifique.

## Digital Smile Design® : Analyse diagnostique d'un traitement esthétique

Dr NOMBRE - GILBERT - Galland

Le DSD est un outil qui permet de visualiser et de planifier un traitement esthétique dentaire. Il s'agit d'une approche diagnostique et thérapeutique qui permet de visualiser et de planifier un traitement esthétique dentaire. Il s'agit d'une approche diagnostique et thérapeutique qui permet de visualiser et de planifier un traitement esthétique dentaire.



Le DSD est un outil qui permet de visualiser et de planifier un traitement esthétique dentaire. Il s'agit d'une approche diagnostique et thérapeutique qui permet de visualiser et de planifier un traitement esthétique dentaire. Il s'agit d'une approche diagnostique et thérapeutique qui permet de visualiser et de planifier un traitement esthétique dentaire.

## Les empreintes numériques en pratique dentaire quotidienne



Les empreintes numériques permettent d'obtenir des données précises et de haute qualité pour la fabrication de prothèses dentaires. Elles offrent une grande précision et une grande flexibilité d'utilisation. Elles permettent de travailler en 3D et de bénéficier de nombreux avantages.

Caractéristique	Avantages	Défis
Précision	✓	✗
Flexibilité	✓	✗
Coût	✗	✓
Formation	✗	✓
Compatibilité	✗	✓
Fiabilité	✓	✗
Précision	✓	✗
Flexibilité	✓	✗
Coût	✗	✓
Formation	✗	✓
Compatibilité	✗	✓
Fiabilité	✓	✗

## Cool, le cannabis?



Le cannabis est une substance psychoactive qui agit sur le système nerveux central. Il est utilisé pour ses effets relaxants et analgésiques. Cependant, il présente également des risques pour la santé bucco-dentaire.

Le cannabis est une substance psychoactive qui agit sur le système nerveux central. Il est utilisé pour ses effets relaxants et analgésiques. Cependant, il présente également des risques pour la santé bucco-dentaire.

Le cannabis est une substance psychoactive qui agit sur le système nerveux central. Il est utilisé pour ses effets relaxants et analgésiques. Cependant, il présente également des risques pour la santé bucco-dentaire.

3	<b>EDITO</b>		
	P BOGAERTS		
4	<b>SOMMAIRES</b>		
6	<b>COTISATIONS</b>		
8	<b>PROCLAMATION UCLouvain - LIÈGE UNIVERSITÉ</b>		
10	<b>BELLE RÉUSSITE POUR CE DENTEX 2018</b>		
	O CUSTERS		
14	<b>SOMMAIRE ARTICLES SCIENTIFIQUES</b>		
17	<b>UN PHARMACIEN NOUS ÉCRIT</b>		
18	<b>FDI BUENOS AIRES</b>		
	M NACAR, M VALVEKENS		
22	<b>DIGITAL SMILE DESIGN® : ANALYSE DIAGNOSTIQUE D'UN TRAITEMENT ESTHÉTIQUE</b>		
	R NOHARET, M CLEMENT, C GAILLARD		
26	<b>LES EMPREINTES NUMÉRIQUES EN PRATIQUE DENTAIRE QUOTIDIENNE</b>		
	M NACAR, P DELMELLE, B LAMBERT		
30	<b>COOL, LE CANNABIS ? ÉTANT DONNÉ LES RISQUES POUR LA SANTÉ BUCCO-DENTAIRE, PAS SI SÛR...</b>		
	V SEHA		
34	<b>PREMIÈRE CONSULTATION, PREMIÈRE EXPÉRIENCE POSITIVE</b>		
	E BINHAS		
36	<b>SOMMAIRE FORMATION CONTINUE</b>		
39.	<b>E-SANTÉ</b>	13/11, 20/11, 29/11	
40.	<b>MAÎTRE DE STAGE</b>	15/11	
41.	<b>GESTION DU TEMPS</b>	22/11	
42.	<b>PARODONTOLOGIE</b>	24/11	
43.	<b>RELATION AU TRAVAIL</b>	6/12	
44.	<b>PEER-REVIEW</b>	8/12	
45.	<b>RADIOPROTECTION</b>	8/12	
46.	<b>LES CLÉS DE LA DENTISTERIE PLURIDISCIPLINAIRE MODERNE</b>	15/12	
47.	<b>INFO PROFESSIONNELLE</b>	25/01	
48.	<b>CONGRÈS</b>	10-11-12/10/2019	
49.	<b>STUDY-CLUBS</b>		
52	<b>SOMMAIRE INFOS PROFESSIONNELLES</b>		
55.	<b>DÉCIDEZ DE VOTRE AVENIR : PARTAGEZ VOS IDÉES POUR... QU'ELLES SE RÉALISENT</b>	M DEVRIESE	
56.	<b>SOUHAITEZ-VOUS ENCORE RECEVOIR NOS INFORMATIONS ?</b>		
56.	<b>FEUILLE INDIVIDUELLE D'ACCREDITATION 2018 : NE SOYEZ PAS TROP PRESSÉ !</b>	M DEVRIESE	
57.	<b>PRIME TÉLÉMATIQUE 2018 : ASSOULISSEMENT DES CRITÈRES</b>	M DEVRIESE	
58.	<b>GDPR (3<sup>ÈME</sup> PARTIE)</b>	P BOGAERTS	
60.	<b>FISCALITÉ - LES 5 OPÉRATIONS FISCALES À EFFECTUER AVANT DE DRESSER VOTRE SAPIN DE NOËL</b>	M D'AURIA	
62	<b>PETITES ANNONCES</b>		
66	<b>BIBLIO</b>		
	O CUSTERS		
68	<b>CULTURE</b>		
	P MATHIEU		
70	<b>AGENDA</b>		

**ERRATUM - L'ARTICLE DENTISTE/PROTHÉSISTE LE BINÔME GAGNANT PUBLIÉ DANS LP 271 MAI-JUIN 2018 EST ISSU DU MAGAZINE LE FIL DENTAIRE N°113 - MARS 2016 ET REPRODUIT DANS NOS COLONNES AVEC LEUR AIMABLE AUTORISATION.**

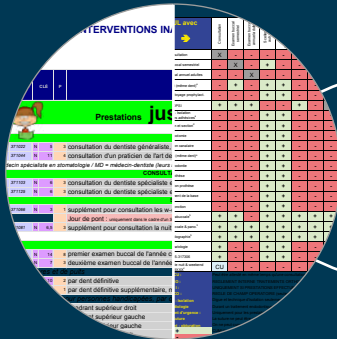
# Une Cotisation **ALL INCLUSIVE!** et bien plus encore ...



Réponse rapide à vos questions



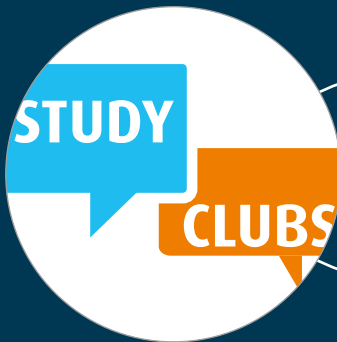
Livret Nomenclature 2018



Plaquettes plastifiées  
tarif INAMI et cumuls  
interdits et autorisés



Agenda de bureau  
Brepols 2019



Participation gratuite  
aux study-clubs



Formation continue de qualité



Service de récupération  
d'honoraires



Assurances à des conditions  
de groupe



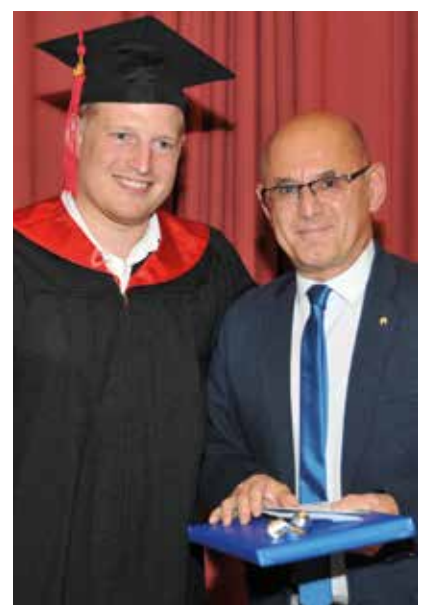
# PROCLAMATION

 UCLouvain

 LIÈGE  
université



En septembre, l'UCL et l'ULg ont proclamé leurs nouveaux diplômés au cours de cérémonies solennelles et brèves, présidées par les Professeurs Charles **PILIPILI** à l'UCL et Marc **LAMY** à l'ULiège.



La SMD y était pour remettre le prix de l'étudiant ayant obtenu les meilleures notes cliniques. Notre prix a été remis à l'Université Catholique de Louvain, à notre consœur Julie **ARGYRAKIS** (Grande Distinction) et à l'Université de Liège, à notre confrère Thomas **MICHEL** (Distinction).





Les cohortes sortantes étaient importantes ce qui devrait rassurer ceux qui ont prédit la pénurie. Par contre, la pléthore explique le fait que tous les Master 2 n'ont pu être diplômés simultanément à l'UCL. La Pro-Rectrice à l'enseignement, la Professeur Isabelle Durant, a souligné que les diplômés futurs de novembre font bien partie de la même Promotion et que la période jusque-là, est à considérer comme un stage prolongé.

A noter qu'à l'UCL, les nouveaux diplômés ont récité ensemble le serment d'Hippocrate au cours d'un moment intense. Autre moment d'émotion lorsqu'a été proclamé, à titre posthume, le Master complémentaire en Stomatologie au Dr Ludovic Castiaux.

Lors des deux cérémonies, il a été répété que le diplôme n'est pas une fin en soi et que l'esprit d'analyse, de synthèse et de tolérance face à la diversité, qui caractérise l'enseignement universitaire, doit se cultiver tout au long de la vie.

Le Président de la SMD a, bien sûr, félicité les jeunes Consoeurs et Confrères et il a insisté sur le fait que l'année de stage offre des opportunités qu'il faut saisir. Enfin, il a rappelé que la Société de Médecine Dentaire propose son aide à toute étape de la vie professionnelle.





**dentex**   
LE SALON PROFESSIONNEL DU SECTEUR DENTAIRE

## Belle réussite pour ce dentex 2018

La Société de Médecine Dentaire était, une fois encore, fidèle au rendez-vous du dentex en ce mois d'octobre.

Changement important pour cette 21<sup>ème</sup> édition, c'est le mythique palais 5 du Heysel, construit en 1930 qui accueillait le dentex cette année. Cela a permis de regrouper tous les exposants au sein d'un même espace d'exposition.

Notre stand a attiré de nombreux visiteurs venus chercher leur agenda 2019 et le nouveau guide Nomenclature 2018, mais également des outils de prévention offerts par notre département **Souriez.be** qui sensibilise les enfants et le personnel scolaire à de bonnes habitudes alimentaires et d'hygiène bucco-dentaire.

Ce fut pour nous l'occasion de lancer la campagne de promotion de notre **8<sup>ème</sup> Congrès** qui se tiendra au **Dolce à La Hulpe les 10-11-12 octobre 2019**.

Notre conférence du samedi matin a également battu un record avec près de 300 participants présents. L'application présentée est à télécharger via <https://itunes.apple.com/us/app/digital-dentist/id1125910996?mt=8>

Le dentex 2018, c'est 160 stands d'exposants répartis sur une surface de 13.000 m<sup>2</sup>.

Cette année, le salon a accueilli 6.592 visiteurs.

### Dentex Innovation Award (D.I.A.)

Cette fois encore, les firmes avaient la possibilité de présenter leurs nouveautés pour concourir au D.I.A., qui récompense et met à l'honneur les produits les plus innovants.

Deux distinctions ont été attribuées : celle du jury et celle des visiteurs. Voici donc les lauréats du Dentex Innovation Award 2018 :

**Prix du jury :** Nobel Biocare (GalvoSurge)

**GalvoSurge** est un nouveau système de nettoyage innovant pour le soin et la maintenance des implants à long terme. Il fournit un protocole unique



pour la décontamination des implants dentaires en retirant le biofilm bactérien directement de la surface de l'implant. La plupart des autres méthodes disponibles aujourd'hui tentent de nettoyer les implants, ce qui peut s'avérer difficile en raison de la géométrie et de la surface de l'implant.

GalvoSurge se compose d'un boîtier de contrôle, d'une solution de nettoyage, d'un pack d'irrigation et d'un connecteur d'implant avec une éponge de contact. La solution de nettoyage qui est pulvérisée autour de l'implant, est composée d'eau distillée, de sel de sodium et d'acide hydroxycarboxylique.

En appliquant un courant à basse tension, un processus électrolytique est induit à la surface de l'implant, ce qui active la production d'hydrogène, qui élimine le biofilm bactérien.

3 avantages

- Élimination efficace du biofilm et des bactéries autour de l'implant, ce qui est une condition pour un traitement réussi des péri-implantites par exemple,
- A-traumatique et indolore pour le patient,
- Solution facile et rapide, seulement 2 minutes de traitement,
- Compatible avec tous les grands systèmes d'implant à l'avantage des patients.

**Prix du public :** Sunstar Oral Company (GUM® ActiVital® Sonic Battery Toothbrush)



Se brosser les dents efficacement est important pour avoir une bouche saine.

Une brosse à dents électrique est efficace, mais en même temps chère. GUM® souhaite développer une brosse à dents électrique à un prix abordable.

La brosse à dents GUM® ActiVital® Sonic ne coûte que 9,95€ ; beaucoup moins chère que d'autres brosses à dents similaires et aussi efficace.

La brosse de GUM® vibre 12.000 fois par minute, en faisant de petits mouvements afin de nettoyer en douceur. De cette manière les dents sont nettoyées en stimulant les gencives.

Il est scientifiquement prouvé que les brins ultra-effilés sont 50% plus efficaces pour atteindre les espaces interdentaires et éliminent 47 fois plus de plaque dans le sillon gingival\*.

- Efficacité supérieure prouvée comparée à une brosse à dents manuelle\*,
- Des brins ultra-effilés,
- 50% plus efficace pour atteindre les espaces interdentaires,
- Élimine 47 fois plus de plaque dans le sillon gingival.

Félicitations aux deux gagnants !

Rendez-vous les 8, 9 & 10 octobre 2020 pour la 22<sup>ème</sup> édition de Dentex à BRUSSELS EXPO - PALAIS 5.

OC

Easyfairs vient de remporter le trophée de « L'Entreprise de l'année® » 2018 Easyfairs, organisateur d'événements dont le dentex et exploitant de halls d'expositions et de centres de congrès basés à Bruxelles, a été élue « Entreprise de l'année® » 2018. Depuis 1996, ce prix est la distinction la plus prestigieuse pour une entreprise belge et un titre exclusivement réservé à l'élite des entreprises. Un jury indépendant de spécialistes a couronné Easyfairs en raison de son sens de la stratégie, son innovation, son ouverture sur le monde, sa gestion exemplaire, sa gouvernance et ses performances financières. Le trophée est parrainé par Ernst & Young, en association avec le premier journal économique belge, L'Echo, et BNP Paribas Fortis.







Galerie de photos visible sur <https://www.dentex.be/Bezoekers/fotogalerij>

# Articles Scientifiques

## SOMMAIRE ARTICLES SCIENTIFIQUES

- 17 **UN PHARMACIEN NOUS ÉCRIT**
- 18 **FDI BUENOS AIRES**  
M NACAR, M VALVEKENS
- 22 **DIGITAL SMILE DESIGN® : ANALYSE DIAGNOSTIQUE D'UN TRAITEMENT ESTHÉTIQUE**  
R NOHARET, M CLEMENT, C GAILLARD
- 26 **LES EMPREINTES NUMÉRIQUES EN PRATIQUE DENTAIRE QUOTIDIENNE**  
M NACAR, P DELMELLE, B LAMBERT
- 30 **COOL, LE CANNABIS ? ÉTANT DONNÉ LES RISQUES POUR LA SANTÉ BUCCO-DENTAIRE, PAS SI SÛR...**  
V SEHA
- 34 **PREMIÈRE CONSULTATION, PREMIÈRE EXPÉRIENCE POSITIVE**  
E BINHAS

Mon choix?  
All-in-one!



Endo  
it your  
way!

Trouvez le moteur  
d'endo VDW  
qui vous  
convient



**VDW.GOLD®RECIPROC®**

Moteur d'endo multifonctionnel  
avec le localisateur d'apex intégré



**ANCIEN** contre  
**GOLD**

Échangez votre vieux moteur d'endo\* contre un nouveau VDW.GOLD®RECIPROC® **avec un paiement supplémentaire de seulement 1.725€** (à la place de 2.475,59€ prix conseillé).

**Échangez maintenant!**

Tel. +32 484153518 | [sabien.baisier@vdw-dental.com](mailto:sabien.baisier@vdw-dental.com)

\* Date d'achat avant le 31.12.2014. Offre valable jusqu'au 31.12.2018.



## UN PHARMACIEN NOUS ÉCRIT



Bonjour,

Travaillant comme pharmacien d'officine depuis plusieurs années, je me permets de me tourner vers vous pour faire entendre un message.

Cela fait des années que je reçois très régulièrement des prescriptions de dentistes pour des antibiotiques, des AINS, etc... J'aimerais vraiment tirer la sonnette d'alarme concernant la manière dont les dentistes prescrivent les antibiotiques. De nos jours, nous sommes comme vous le savez dans une problématique de santé publique on ne peut plus critique concernant les résistances bactériennes.

En ce qui concerne l'utilisation des pénicillines de manière générale, il me paraît important d'insister sur le fait qu'il existe des guidelines officielles, comme les BAPCOC, le CBIP, ou autres, qui permettent de facilement guider le praticien dans sa prescription.

Pour rappel, les pénicillines, comme l'amoxicilline, ont une efficacité fortement dépendante du temps durant lequel la concentration est supérieure à la CMI. C'est pour cette raison qu'on insiste très lourdement pour que les antibiotiques de cette famille soient prescrits à une fréquence de 3 ou 4 fois par jour.

Pas plus tard que cette semaine j'ai encore reçu plusieurs ordonnances de dentistes prescrivant de l'amoxicilline à raison de 2 fois par jour. Alors certes, cette possibilité est évoquée dans la notice du médicament, mais elle ne respecte pas les guidelines. On peut évoquer les raisons qu'on veut, que la compliance du patient sera meilleure à 2 prises par jour plutôt que 3 ou 4, mais le fait est qu'on diminue très nettement l'efficacité du traitement en optant pour cette solution et qu'on contribue à l'émergence de résistances bactériennes.

Ceci étant, je peux encore admettre que ce soit le choix du dentiste, et que cela doit être respecté. J'espère juste qu'ils agissent en toute connaissance de cause. Par contre je ne peux pas comprendre qu'on prescrive de l'amoxicilline 1g à raison d'une seule fois par jour ! Ici aussi, c'est du vécu et ça me révolte !

Alors comme le message ne passe pas toujours facilement quand le pharmacien téléphone au dentiste pour adapter une posologie, et afin de nous épargner ce travail aussi éprouvant que vain, serait-il possible que vous envisagiez de relayer vous-mêmes la manière de prescrire les pénicillines à vos confrères et consœurs, s'il-vous-plaît ?

Dans l'intérêt des patients et de la santé publique en générale, je vous remercie d'avance de vous assurer que le message passe.

Bien à vous,

Antoine Van Sintejan  
Pharmacien Adjoint  
Pharmacie Van Sintejan sprl - Avenue Louise 513, 1050 Bruxelles  
APB : 210798

### **Réponse de notre Président :**

*Cher Monsieur,*

*Merci pour votre mail.*

*Le problème que vous mettez en avant nous est malheureusement bien connu.*

*Depuis mars 2017, je suis membre du comité de rédaction des Folia Pharmacotherapeutica Edition Dentistes et le sujet m'intéresse beaucoup.*

*Je représente également notre profession au sein du réseau d'Evidence Based Practice en Belgique qui se met en place sous l'impulsion du cabinet de la Ministre De Block (et du KCE).*

*Depuis longtemps, je mène un combat contre la prescription d'Augmentin par les dentistes au sein de réunions de peer-reviews.*

*Un article publié dans notre revue Le Point n° 267 (Mars - Avril 2018), distribuée à 4700 exemplaires en Belgique francophone, commente les statistiques de prescriptions en 2016.*

*Vous avez cependant raison d'insister sur la nécessité de la prise correcte du principe actif.*

*J'anime un nouveau peer-review en décembre et je ne manquerai pas de taper sur le clou une nouvelle fois.*

*Qui sait, a force d'insister, le message finira-t-il par passer ?*

*Entretemps, nous donneriez-vous l'autorisation de publier votre mail dans notre revue ?*

Bien à vous

Patrick Bogaerts  
Président



María VALVEKENS  
Marc NACAR



Marc NACAR



María VALVEKENS

a présenté une communication sur l'efficacité des traitements par gouttières transparentes sur les infracclusions.

Les réunions de travail se sont tenues tout au long de la semaine, dont les résultats ont été votés d'abord en séances plénières des sociétés européennes puis en assemblée générale mondiale le vendredi 7 septembre. Les minutes et conclusions du congrès tiennent sur plus de 400 pages.

Nous avons relevé quelques points importants :

1. la nouvelle définition de la santé bucco-dentaire :

La santé bucco-dentaire est multiforme et inclut la capacité de parler, sourire, sentir, goûter, toucher, mâcher, déglutir et exprimer des émotions par les expressions du visage avec confiance, sans douleur et sans gêne, ainsi que les pathologies du complexe craniofacial.

La santé bucco-dentaire :

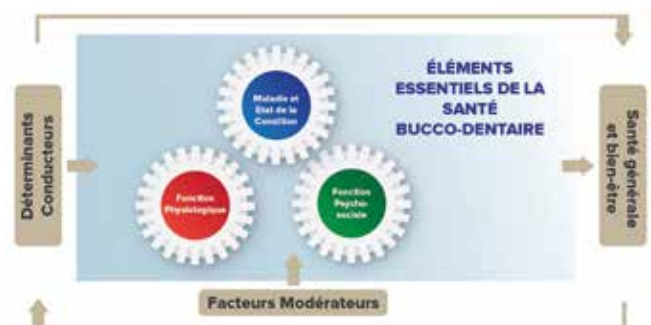
- Est une composante essentielle de la santé, du bien-être physique et mental. Elle s'inscrit dans un continuum influencé par les valeurs et les comportements des personnes et des populations ;
- Reflète les attributs physiologiques, sociaux et psychologiques essentiels à la qualité de la vie ;
- Est influencée par les expériences, perceptions et attentes évolutives des individus, ainsi que par leur faculté d'adaptation.

Le congrès de la FDI (Fédération dentaire Internationale) 2018 a eu lieu à Buenos Aires, Argentine, du 5 au 9 septembre 2018 et a réuni 8000 participants.

C'est l'occasion annuelle unique pour les associations dentaires de tous les pays du monde de se rencontrer et d'échanger tant du point de vue politique et scientifique en matière de santé bucco-dentaire que scientifique.

La Belgique était représentée par Philippe Decroock (Président de la VVT), Marc Nacar (Administrateur et ancien Président de la SMD), la Prof. Maria Valvekens (Service d'orthodontie ULB, Erasme).

Marc Nacar a présenté une communication sur le flux numérique dans les cas de traitements pluridisciplinaires et Maria Valvekens



## 2. le point sur l'odontologie et les troubles respiratoires du sommeil :

### CONTEXTE

Les troubles respiratoires du sommeil (TRS) affectent des millions de personnes de tout âge dans le monde entier. Ils peuvent être la cause de nombreux problèmes de santé physique, dentaire et mentale, de la simple somnolence diurne aux complications cardiovasculaires potentiellement mortelles. En outre, les TRS peuvent augmenter le risque de souffrir de troubles psychologiques, comme la dépression et la dépendance médicamenteuse, qui peuvent nuire aux relations sociales ainsi qu'au rendement professionnel. Les TRS peuvent donc nuire à la qualité de vie et avoir de lourdes conséquences socioéconomiques, telles que la perte d'emploi et les accidents de la route.

### PÉRIMÈTRE

Cette déclaration de principe vise à souligner le rôle majeur des dentistes dans la prévention, le diagnostic précoce et le traitement des patients adultes ou enfants souffrant de TRS en établissant une collaboration interprofessionnelle efficace avec leur médecin.

### DÉFINITIONS

Troubles respiratoires du sommeil (TRS) : respiration anormale pendant le sommeil.

Les types de TRS les plus courants sont le ronflement, le syndrome de haute résistance des voies aériennes supérieures (SHRVAS) et l'apnée obstructive du sommeil (AOS). Ils se produisent lorsque les voies respiratoires d'une personne se bloquent de façon répétée pendant le sommeil malgré les efforts de respiration. La base de la langue s'affaisse sur le pharynx et interrompt le flux d'air. Cela entraîne des ronflements bruyants et des interruptions de la respiration pendant le sommeil qui transforment la phase de sommeil profond en sommeil léger, avec de possibles épisodes de réveil nocturne, de manque d'air et de halètement.

Orthèse d'avancée mandibulaire (OAM) : appareil dentaire thérapeutique conçu pour avancer la mandibule pendant le sommeil et ainsi empêcher la langue d'obstruer les voies respiratoires, ce qui permet au patient de respirer plus facilement. Utilisées dans les cas légers à modérés d'AOS, les OAM sont plus simples et plus confortables que les appareils de ventilation en pression positive continue (PPC). Le taux d'observance du patient semble donc plus élevé avec l'OAM qu'avec la PPC. Les appareils de PPC sont utilisés dans les cas modérés à sévères. Toutefois, les OAM devraient être appliquées, même pour les AOS sévères, en cas de non-observance du patient à la PPC. L'opération chirurgicale peut parfois être envisagée, mais doit se limiter à une sélection minutieuse de patients ainsi qu'à des indications spécifiques.

### PRINCIPES

Après un minutieux diagnostic réalisé par un somnologue ou un dentiste, ou les deux (conformément aux exigences locales en matière d'exercice), un plan de traitement peut être défini et l'orthèse appropriée choisie en conséquence.

### DÉCLARATION

La FDI recommande ce qui suit :

- les universités et les associations dentaires nationales doivent fournir aux étudiants et aux dentistes les connaissances de base à propos du rôle crucial de l'odontologie dans la prévention et le traitement des TRS, notamment pour le dépistage chez les enfants et la prévention des formes à début tardif. Il peut aussi s'agir d'une prise en charge immédiate ;
- tous les formulaires de santé doivent comprendre des questions sur la qualité du sommeil du patient ainsi que des informations à ce sujet afin d'effectuer le dépistage des TRS ;

- les dentistes doivent fournir des informations adaptées aux patients afin qu'ils comprennent le dépistage, les options de traitement et le rôle des fournisseurs de soins impliqués ;
- un diagnostic médical, fonctionnel et dentaire complet et précis ainsi qu'un plan de traitement personnel sont nécessaires pour fournir aux patients une OAM adaptée ;
- les dentistes doivent maintenir un dialogue régulier avec les somnologues afin d'obtenir un résultat plus orienté sur le patient, plus efficace et positif ;
- l'efficacité des traitements doit être évaluée subjectivement et objectivement. En cas d'échec du traitement, l'ensemble des facteurs étiologiques et diagnostiques doivent être réévalués et l'appareil réajusté. Si le traitement n'est toujours pas satisfaisant, le patient doit être orienté vers d'autres méthodes ;
- les dentistes doivent avoir les compétences nécessaires pour traiter les TRS des patients dans les limites éthiques de leur profession, en collaboration avec le somnologue impliqué, afin d'obtenir un traitement efficace et une plus grande satisfaction du patient.

### MOTS-CLÉS

Troubles du sommeil, troubles respiratoires, ronflement, syndrome de haute résistance des voies aériennes supérieures, apnée obstructive du sommeil, médecine dentaire du sommeil, orthèse dentaire, orthèse d'avancée mandibulaire, traitement non chirurgical de l'AOS, pratique collaborative interprofessionnelle

### AVERTISSEMENT

Les informations contenues dans cette déclaration de principe se fondent sur les meilleures preuves scientifiques actuellement disponibles. Elles peuvent être interprétées pour tenir compte des sensibilités culturelles et des contraintes socioéconomiques prévalentes.

### RÉFÉRENCES

1. Gelb ML. « Airway centric TMJ philosophy », Journal of the California Dental Association. Vol. 42, no 8 (2014), p. 551-562.
2. Obstructive sleep apnea, Académie américaine de la médecine du sommeil. 2008. <http://www.aasmnet.org/resources/factsheets/sleepapnea.pdf> [page consultée le 5 novembre 2015].
3. « Definition of an Effective Oral Appliance », Journal of Dental Sleep Medicine. 22 mars 2013.
4. Domingo C, Vigil L. « Effectiveness of unattended ambulatory sleep studies for the diagnosis and treatment of OSAS », Journal of Evaluation in Clinical Practice. Vol. 17, no 1 (2011), p. 26-31.
5. Balbi B, Carlo S, Crevacore M, Godio M, Danioni A, Sacco C, Braghiroli A. « Sleep Apnea, CPAP therapy and work activity », Giornale italiano di Medicina del Lavoro ed Ergonomia. Vol. 36, no 1 (janvier-mars 2014), p. 17-21 [article en italien].
6. Maspero C, Giannini L, Galbiati G, Rosso G, Ferronato G. « Obstructive sleep apnea syndrome: a literature review », Minerva Stomatologica. Vol. 64, no 2 (2015), p. 97-109 [article en anglais et italien].



Marc Nacar et Philippe Decroock (Président de la VVT)

### 3. Le point sur la restauration des caries dentinaires profondes :

#### LE CONTEXTE

Les principes de la cariologie recommandent que le niveau de dureté du reste de dentine cariée déminéralisée soit le critère d'élimination du tissu carieux dans les cavités dentinaires, principalement pour le maintien de la santé pulpaire. Le principe de l'enlèvement complet de la dentine déminéralisée et décolorée, développé par G.V. Black il y a environ 150 ans, est toujours enseigné dans un grand nombre d'écoles de médecine dentaire et pratiquée par un très grand nombre de dentistes dans le monde. Ces pratiques reflètent que le fait que les preuves scientifiques sur l'excavation des caries et la préparation de la cavité ne sont pas traduits en enseignement de premier cycle et en pratique clinique, aboutissant à du surtraitement.

#### PORTÉE

Cet énoncé de politique soutient les traitements contemporains de la dentine cariée développés sur la base de résultats de recherche factuels et internationales recommandations consensuelles, dans le but de maintenir la vitalité de la pulpe dans les cavités (profondes) et par conséquent l'augmentation de la longévité des dents.

#### DÉFINITIONS

Carie dentaire : maladie résultant d'un changement écologique dans le biofilm dentaire, une population de micro-organismes équilibrée évoluant vers une flore cariogène, maintenue par consommation fréquente de glucides alimentaires fermentescibles entraînant une perte de minéraux des tissus dentaires durs; le signe et le symptôme étant une lésion carieuse. Cavité dentinaire : un dommage structurel dans l'émail et la dentine entraînant un trou.

#### PRINCIPES

Conformément aux principes éthiques, la gestion des lésions carieuses devrait impliquer l'approche la moins invasive capable de prévenir le développement de la maladie, en l'arrêtant et permettre au patient d'améliorer et de maintenir sa santé bucco-dentaire.

#### POLITIQUE

L'IDE soutient les directives cliniques recommandées suivantes pour le retrait de

tissu carieux dans les cavités dentinaires :

- Préserver la dentine non-déminéralisée et reminéralisable
- obtenir une étanchéité adéquate en plaçant la restauration périphérique sur des supports « sonores » de dentine et / ou d'émail, contrôlant ainsi la lésion carieuse et inactivant les bactéries restantes
- minimiser l'inconfort / la douleur et l'anxiété dentaire

- maintenir la santé pulpaire en préservant la dentine résiduelle et en prévenant l'exposition pulpaire, c.-à-d. laisser la dentine molle affectée à proximité de la pulpe si nécessaire
- maximiser la longévité de la restauration en éliminant suffisamment de dentine molle pour placer une restauration durable de volume et de résilience suffisants et assurer une bonne étanchéité.

La FDI recommande aux associations dentaires nationales, aux universités et aux écoles dentaires :

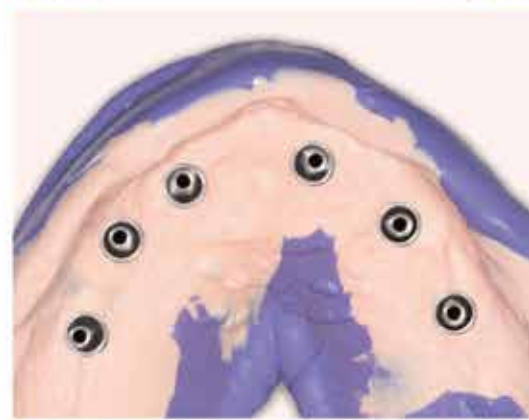
- à encourager leurs membres à appliquer les résultats de la recherche fondés sur des preuves en pratique quotidienne;
- à décourager leurs membres de recourir à la suppression totale et invasive des méthodes de traitement des tissus cariés à proximité de la pulpe;
- à prendre en charge les méthodes d'excavation carieuses pour la préservation dentaire moins invasive recommandées par l'International Caries Consensus Cooperation (ICCC), comme l'élimination sélective de tissu carieux sur une dentine molle, ferme et dure, exploration pas à pas, technique de Hall, traitement de restauration atraumatique (ART) et méthodes de contrôle des caries non restauratrices telles que la diamine au fluorure d'argent, lorsque cela est indiqué.

#### AVERTISSEMENT

Les informations contenues dans cet énoncé de politique étaient fondées sur les meilleures preuves scientifiques disponibles à ce moment. Il peut être interprété comme reflétant les sensibilités culturelles dominantes et contraintes socio-économiques.

Le prochain congrès de la FDI se tiendra à San Francisco en association avec l'ADA (American Dental Association) début septembre 2019. Tout un programme !





# hydrorise implant

## Le silicone par addition à haute rigidité:

une évolution dans l'univers des matériaux d'empreinte sur implants, idéal pour les cas cliniques d'implants multiples.

Disponible en cartouches d'auto-mélange très pratiques, Hydrorise Implant offre une rigidité et une reproduction de détails élevées et peut être utilisé avec une technique à une seule viscosité (Medium Body) ou à deux viscosités simultanées (Heavy et Light Body).

- Précis, grâce à rigidité et consistance élevées
- Sûr, puisqu'il est biocompatible et radio-opaque
- Fiable: temps de traitement optimal et stabilité dimensionnelle élevée
- Facile à utiliser et scannable
- Confortable: aromatisé à la menthe et désinsertion aisée de l'empreinte

**Hydrorise Implant, simply accurate**

[www.zhermack.com](http://www.zhermack.com)

**CARTOUCHES 5:1**  
cartouches compatibles avec les principaux mélangeurs automatiques présents sur le marché



**Zhermack**  
Dental

# Digital Smile Design® :

## Analyse diagnostique d'un traitement esthétique



R. NOHARET, M. CLEMENT, C. Gaillard  
Chirurgiens-dentistes

Le résultat d'un traitement ne peut et ne doit pas arriver par hasard. Il est donc nécessaire de systématiser une approche diagnostique pour une meilleure analyse, une meilleure compréhension et exécution du plan de traitement. Le Digital Smile Design® (DSD) est un outil et une méthodologie numérique permettant à partir de photos très précises de simuler les objectifs de traitements à obtenir tant sur le plan fonctionnel qu'esthétique.

Il vient compléter les outils classiques en rationalisant et en objectivant les différents éléments de la composition dentaire du sourire de nos patients. La simulation proposée est importante car elle permet de mettre en évidence le diagnostic réel de la situation clinique et donc les thérapeutiques nécessaires en regard de cet état initial. Cet outil permet également une communication simple et efficace auprès du technicien de laboratoire et du patient. Ce Digital Smile Design® sera décrit dans une première partie et ensuite illustré par une situation clinique.

### I - Concept du Digital Smile Design®

Le DSD a été créé par Christian Coachman (Brésil, qui est à la fois prothésiste et dentiste) et son ami Livio Yoshinoga (Brésil, architecte) (1). Sa réflexion sur le DSD a été initiée après des questionnements concernant le diagnostic initial de situations cliniques. Il est certain que toutes les équipes, quel que soit le degré d'expérience, ont été confrontées à des problématiques de communication entre le laboratoire et la clinique en vue de l'établissement d'un plan de traitement.

**L'objectif** du DSD est donc de fournir une aide en protocolisant la réflexion et la création d'un projet prothétique. Ce dernier sera naturellement adapté en fonction de la sensibilité des praticiens dentiste et prothésiste, des situations cliniques présentes.

En effet, aujourd'hui les patients sont particulièrement exigeants quant aux soins, thérapeutiques prodiguées notamment en termes de résultats. Ils souhaitent avoir un sourire s'harmonisant avec leurs caractéristiques physiques et avec leur personnalité. L'outil Digital Smile Design® vient apporter des facteurs précis dans la réhabilitation d'un sourire mais il doit être corrélé à la vision artistique du praticien, du prothésiste et à leurs compétences respectives.

La conception virtuelle du sourire est un protocole conceptuel, polyvalent qui est basée sur une analyse des patients dans leurs dimensions

faciales et dentaires. Cette analyse passe par une série prédéterminée de photographies numériques de qualité mais aussi de vidéos (permettant entre autres de capturer des images fixes plus naturelles).

L'**analyse** de ces documents met en évidence les relations entre les dents, la gencive, les lèvres mais aussi dans le sourire (et le visage) qui est un élément dynamique permettant d'exprimer des émotions. Le protocole est précis : quatre photos sont indispensables (deux vues frontales du visage du patient, une vue occlusale de l'arcade ainsi qu'une vue à 12 heures du patient). Ensuite, les étapes sont clairement identifiées : il s'agit de positionner le patient dans le cadre établi avec différents outils afin de pouvoir suivre une analyse progressive des différentes caractéristiques du sourire. Sur ces photos donc, des éléments tels que les lignes du sourire, la relation gingivale, les dents sont reportées et apparaissent nettement permettant une réflexion globale de réfection d'un sourire. Les proportions dentaires peuvent également être appréciées et donc améliorées. (2)

La **vidéo** est particulièrement intéressante et adaptée pour le côté dynamique. En effet, nos patients ne sont pas statiques et ne doivent pas être cantonnés à une seule prise de vue. L'apport de la vidéo permet de relire des séquences dynamiques afin de voir les différentes expressions, les différentes émotions de notre patient et les mouvements labiaux lors de ces instants. La vidéo est donc un outil précieux dans l'analyse clinique d'un patient.

En suivant le protocole et avec l'aide d'objets de calibration, des mesures peuvent être réalisées. Celles-ci permettent une collaboration étroite avec le technicien de laboratoire pour une exécution raisonnée du projet pré-déterminé. Il apparaît évident que cette présentation claire et compréhensible permet aussi une meilleure communication avec le patient : le DSD sert à illustrer les problématiques présentes et les solutions en regard de celles-ci.

En effet, il est toujours difficile d'expliquer les pathologies existantes à un patient : la visualisation photographique aide en cela. Il apparaît plus approprié d'utiliser les photos propres du patient (plutôt que des situations cliniques similaires) : l'identification de la situation est évidemment plus précise. Cette identification permet une meilleure compréhension pour le patient et donc une meilleure adhésion aux

thérapeutiques proposées. De fait, celui-ci fait partie intégrante de la réflexion. Il est par ailleurs tout à fait intéressant de voir la compréhension par le patient de la complexité des techniques odontalgiques mises en œuvre pour leur traitement.

L'utilisation quotidienne du DSD est ainsi un outil indéniable dans l'optimisation de nos traitements (analyse, diagnostic réalisation et aussi suivi). Ce protocole ne nécessite aucun logiciel spécifique : il est réalisé à partir d'outils présents quasiment sur tous les ordinateurs aujourd'hui (à savoir PowerPoint sur les ordinateurs PC et Keynote sur les ordinateurs Mac). Cette réalisation numérique permet aussi un stockage facile des données.

## II - Exemple Clinique d'utilisation du DSD : Apport diagnostique couplé au Mock-up

Une patiente se présente à la consultation avec une demande esthétique concernant son sourire et plus précisément ses diastèmes. Elle trouve ses 'espaces' entre les dents disgracieux et souhaiterait savoir si une solution thérapeutique raisonnable peut répondre à sa demande.

Le déroulé de la réflexion thérapeutique se compose donc des photos initiales, puis du protocole Digital Smile Design®. Le prothésiste peut alors réaliser un wax-up en fonction du projet prothétique transmis et de sa sensibilité propre. Ce projet sera alors transféré par l'intermédiaire de la technique du mock-up (3,4). Ce déroulé est illustré par les photos suivantes.



Figure 1 : Visage - Situation Initiale.



Figure 2 : Vue endobuccale de la situation initiale.

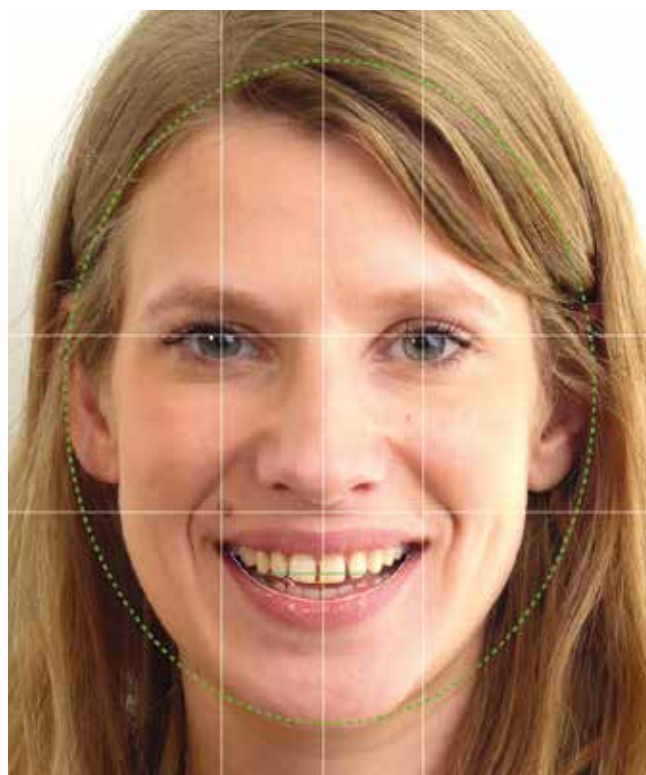


Figure 3 : Digital Smile Design®  
Visualisation de la mise en place des différents éléments de transferts.



Figure 4 : Digital Smile Design®  
Synthèse du projet prothétique virtuelle en vue frontale.



Figure 5 : Digital Smile Design®  
Simulation virtuelle du projet prothétique selon les différentes vues photographiques. Cet élément est communiqué au technicien de laboratoire.



Figure 6 : Wax up réalisé par le prothésiste en fonction des éléments fournis par le DSD (Philippe Buisson).



Figure 7 : Résultat du mock-up en vue endobuccale.



Figure 8 : Résultat du mock-up (sourire).



Figure 9 : Résultat du mock-up dans le visage.

L'analyse du Digital Smile Design® ainsi que les photos de portrait avec le mock-up peuvent être montrées au patient pour une meilleure compréhension et adhésion de sa part au plan de traitement.

### Conclusion

Le Digital Smile Design® (DSD) nous apparaît un outil complémentaire pour l'analyse du sourire de nos patients et la communication avec le laboratoire. Il permet en effet de tracer aisément sur les différentes photographies les principales modifications à apporter à l'état actuel du patient pour atteindre le projet prothétique imaginé.

Ce Digital Smile Design® apporte donc une aide pour la reconstruction d'un sourire et son explication au patient. Cette explication visuelle au patient permet une meilleure compréhension de sa part et donc forcément une meilleure participation. Toutefois, il est nécessaire d'apporter une touche personnelle à chaque sourire : en aucun cas, cet outil ne doit servir de standardisation aux traitements. Un sourire est une signature ! (B.Touati).

**Les auteurs de cet article seront les orateurs de notre formation "Les Clés de la Dentisterie Pluridisciplinaire Moderne" le 15 décembre prochain.**

### Bibliographie

- 1 Coachman C, Calamita M. Digital Smile Design : A Tool for Treatment Planning and Communication in Esthetic Dentistry. Quintessence of Dental Technology 2012; Vol 35 ; 103-111.
- 2 Chiche G, Pinault A. Esthetics of Anterior Fixed Prosthodontics. Quintessence Books. 1994.
- 3 Magne P, Magne M. Use of additive wax-up and direct intraoral mock-up for enamel preservation with porcelain laminate veneers. Eur J Esthet Dent. 2006 Apr;1(1):10-9.
- 4 Gürel G. The Science and Art of Porcelain Laminate Veneers. Chicago: Quintessence, 2003.



### Qu'est-ce que le Digital Smile Design (DSD) ?

L'excellence en dentisterie fonctionnelle et esthétique ne sera jamais atteinte par accident. Il est systématiquement atteint par une approche systématique du diagnostic, de la communication, de la planification du traitement, de l'exécution et de la maintenance des cas.

DIGITAL SMILE DESIGN (DSD) est un protocole conceptuel polyvalent qui offre des avantages remarquables:

- les capacités de diagnostic sont facilitées par une évaluation esthétique et structurelle extra-et intra-orale
- amélioration de la communication entre les membres de l'équipe, permettant une meilleure perception visuelle, une meilleure éducation et une plus grande motivation des patients
- efficacité accrue de la présentation des cas et, par conséquent, acceptation des cas
- Efficacité clinique et prévisibilité grâce à la technologie numérique



# Prêt à booster votre cabinet ?

Alors, proposez l'authentique.



Implants Tissue Level



LUMINEERS®  
Facettes pelliculaires

Nous avons développé des services sur-mesure et des produits innovants à fort pouvoir différenciant.

Uniques, esthétiques et mini-invasifs, autant d'arguments que vous pourrez mettre en avant auprès de vos patients.

Des milliers de patients, partout dans le monde, bénéficient de nos solutions, implants Z1® & facettes Lumineers®, car ils veulent ce qui existe de mieux pour leur sourire.



Unique, comme votre sourire

Les implants Z1® et les facettes Lumineers® sont des dispositifs médicaux, respectivement de classe III et sur-mesure, destinés à la réhabilitation esthétique ou fonctionnelle du sourire, par les professionnels de santé habilités. Ces dispositifs médicaux sont des produits de santé réglementés qui portent, au titre de cette réglementation, le marquage CE. Lire attentivement les instructions figurant sur les notices des produits. Tous les équipements indispensables pour le bon usage de ces dispositifs sont disponibles auprès de TBR IMPLANT SAS (Groupe TBR).



Retrouvez-nous en ligne  
[www.tbr.dental](http://www.tbr.dental)

# Les empreintes numériques en pratique dentaire quotidienne

M NACAR D.G., P DELMELLE D.G., B LAMBERT D.G.



**Le flux numérique en pratique dentaire peut se définir comme l'utilisation des technologies digitales permettant de faciliter, d'optimiser et d'accélérer les protocoles cliniques existants dits « analogiques » au cabinet dentaire.**

Ce flux commence au cabinet par l'acquisition de fichiers numériques type STL (générés par les scanners optiques), JPEG (générés par les appareils de photographie digitale) ou DICOM (générés par les appareils de radiographie digitale type panoramique et cone beam computed tomography). Ces données sont traitées soit au cabinet soit au laboratoire par des programmes de fusion de fichiers et de conception 3D permettant de concevoir et dessiner le produit fini (dispositif médical buccal de tout type) .

Celui-ci est ensuite produit soit par impression 3D et/ou par fraisage 3D au cabinet ou au laboratoire. Ce concept est aussi connu sous le nom de CAD-CAM (computer aided design - computer aided manufacturing) ou CFAO (conception-fabrication assistée par ordinateur) depuis les années 1980. Le dispositif est alors envoyé au cabinet dentaire pour son placement dans les meilleurs délais.

Il est possible de générer des empreintes numériques (fichiers STL) grâce aux nombreux scanners optiques disponibles sur le marché. Les indications de ce type d'acquisition sont identiques à celles des empreintes classiques alginate ou silicone dites analogiques (tableau 1). Cependant elles procurent certains avantages qui facilitent et accélèrent le travail quotidien.

Indications des empreintes physiques et optiques		
	Physiques	Optiques
La communication <b>immédiate</b> avec le patient et les autres intervenants	X	✓
Les modèles d'étude	✓	✓
Les couronnes unitaires ant. ou post.	✓	✓
Les inlay / onlay / facettes	✓	✓
Les couronnes sur implants / dents	✓	✓
Les bridges sur implants / dents	✓	✓
Les faux-moignons	✓	✓
La prothèse amovible (complète / partielle / squelettique / implato-portée)	✓	✓
Les provisoires	✓	✓
L'orthodontie	✓	✓
Les wax-up / mock-up	✓	✓
Les simulations / guides chirurgicaux	✓	✓

Les empreintes numériques améliorent l'expérience et le confort du patient (par exemple l'absence de matériaux volumineux en bouche et diminution du réflexe nauséux).

Elles permettent d'accéder à la précision digitale et réduisent les erreurs (mélange, malaxage, polymérisation, incorporation de bulles). Elles offrent une facilité d'emploi et diminuent les risques de reprise en permettant des corrections faciles et directes.. Elles permettent d'économiser du temps, du matériel d'empreinte et également des frais d'envoi vers les laboratoires.

Le flux numérique peut aussi être rejoint facilement en cas d'empreinte analogique. Le laboratoire dispose de scanners dits « de table » qui génèrent des fichiers STL à partir du scan de ces empreintes analogiques ou des modèles coulés.

Les systèmes de scanners optiques se présentent sous forme de cart, de caméras reliées aux ordinateurs portables ou encore sous forme de monoblocs portatifs.

Chaque système à ses avantages et ses inconvénients. C'est à l'acheteur de faire son choix par rapport à l'ergonomie et au fonctionnement de son cabinet mais aussi selon les critères suivants :

- Qualité du matériel
- Rapidité et précision de l'acquisition des données
- Capacité d'évolution du logiciel (réactivité des développeurs)
- Ecran Couleurs / noir et blanc
- Poudrage ou non des éléments à numériser.
- Prix
- Service après-vente, help desk
- Maintenance informatique

La plupart des caméras vendues sur le marché se valent au niveau de la précision de l'acquisition. Cependant on note une certaine disparité entre praticiens, certains sont plus doués que d'autres pour acquérir les données numériques.

Le record mondial de prise d'empreinte optique pour 2 arcades complètes et leur occlusion est de quelques 43 secondes ! En réalité clinique, il faut compter en fonction de la complexité de l'enregistrement environ 3 à 6 minutes pour acquérir ces fichiers numériques, ce qui reste nettement inférieur à une acquisition conventionnelle.

Il est indispensable lors de la prise de vue, que le champ opératoire soit sec, indemne de toute contamination et qu'aucune lumière extérieure (scialytique) ne vienne interférer avec le champ de prise de vue. La stratégie de scannage est pratiquement la même d'un type de scanner à l'autre. Il s'agit d'acquérir d'abord les faces occlusales

(guide de scannage), puis les faces linguales ou palatines ensuite les faces vestibulaires, le tout dans un mouvement fluide et rythmé.

Comme il s'agit d'empreinte optique, ce qui doit être pris en empreinte doit être visible par la caméra. Les limites des préparations doivent être accessibles et aménagées soit par l'intermédiaire d'un fil de rétraction, d'un LASER ou d'un gel astringent.

**Les indications pour les empreintes optiques sont multiples et évoluent en fonction des avancées technologiques. Actuellement elles sont préconisées pour :**

#### **1. La communication et la réalisation de modèles d'étude :**

Un des grands atouts des empreintes optiques est leur utilité dans la communication avec le patient et le technicien. Dès le premier rendez-vous, la bouche peut être scannée et visualisée en compagnie du patient (les prises de vue remplacent l'utilisation des caméra intra-orales et permettent selon le système la prise de photos HD). Cela permet d'expliquer la situation instantanée et réelle de la santé bucco-dentaire. Une évaluation peut être faite sur base des images sur grand écran. Les modèles générés virtuellement ou imprimés en 3D peuvent être utilisés dans des programmes de simulation type « D.S.D » (Digital Smile Design®) ou de fabrication de maquettes ou wax-up.

#### **2. La prothèse fixe :**

Toutes les empreintes de prothèses fixes provisoires ou définitives peuvent être réalisées pour les facettes, inlays/onlays, couronnes unitaires ou solidarisées, bridges... Le travail pourra être produit en CAD-CAM au laboratoire dans n'importe quelle matière fraisable ou imprimable (céramique, zircone, résine, peek,...).

Les préparations auront tendance à évoluer vers des limites para-gingivales afin de les rendre lisibles mais comme décrit précédemment tout type d'aménagement gingival peut être utilisé afin de visualiser ces limites.

#### **3. La Prothèse sur implants :**

L'acquisition de ce type de restaurations se voit grandement simplifiée grâce aux empreintes optiques. Le principe est de scanner le profil d'émergence dans un premier temps puis d'enregistrer un scan-body (coiffe d'enregistrement) vissé sur la plate-forme implantaire afin de positionner l'implant dans les trois dimensions. Les empreintes peuvent être prises pour un ou plusieurs abutment simultanément ou graduellement. Dans le cas d'une prothèse complète sur implants, un essai de passivité est conseillé avant de réaliser l'armature définitive. Le laboratoire pourra alors directement dessiner la prothèse depuis l'empreinte optique et l'envoyer au centre de fraisage.

#### **4. La prothèse amovible :**

Pour la prothèse amovible partielle squelettée, les empreintes numériques sont d'une telle précision que les châssis réalisés en CAD-CAM se posent avec aisance et grande précision en bouche. Cependant une sur-empreinte en silicone s'avère nécessaire pour enregistrer les tissus mous au niveau des selles. En matière de prothèse complète, une première empreinte optique peut générer un porte-empreinte individuel et une base d'occlusion. La suite du travail sera réalisée de manière analogique classique afin d'enregistrer la "dépressibilité" de la muqueuse. Les prothèses existantes bien adaptées peuvent être scannées puis imprimées en 3D de façon à être utilisées comme porte-empreinte pour une seconde empreinte en silicone et comme bases d'occlusion simultanées, pour finalement être copiées pour les prothèses définitives.

#### **5. Les faux-moignons et couronnes Richmond :**

Ce type de restaurations peut aussi intégrer le flux numérique par l'intermédiaire de scan-bodies calibrant les puits et logettes alésés pour les tenons.

#### **6. L'Orthodontie :**

Toutes les empreintes prises en orthodontie peuvent être scannées et numérisées. Cela offre un gain de temps considérable dans la gestion des nombreuses empreintes nécessaires dans une pratique orthodontique ainsi qu'une précision accrue.

D'autre part, ces empreintes numériques peuvent être fusionnées à des programmes de simulation de traitement qui permettent d'offrir au patient une prévisualisation du traitement. Elles sont ensuite envoyées dans les laboratoires respectifs qui fabriquent dans la foulée les traitements demandés (gouttières transparentes, positionneurs de brackets, contention, appareils amovibles interceptifs...). La rapidité d'intervention des laboratoires est nettement accrue puisqu'ils reçoivent les empreintes dans les secondes suivant le scannage. De plus, le stockage physique des modèles n'est plus nécessaire ce qui permet un énorme gain de place et de temps.

#### **7. Les simulations, planifications implantaires et guides chirurgicaux :**

Les fichiers STL peuvent être fusionnés aux fichiers DICOM dans des programmes de simulation et de planification implantaires type Implant Studio® de 3-shape ou NobelClinician® de Nobel Biocare. Le positionnement des implants peut être étudié, anticipé et planifié de manière optimale. Un guide chirurgical de type fully-guided ou partially guided peut alors être envoyé à la production vers l'imprimante 3D ou la fraiseuse.

#### **8. L'occlusion :**

Les points d'occlusion peuvent être étudiés sur les empreintes optiques. Les contacts prématurés et les sur-contacts peuvent être visualisés précisément, corrigés en bouche puis scannés à nouveau afin d'évaluer l'évolution. Ceci est intéressant tant en denture naturelle que prothétique ou implantaire.

Les articulateurs virtuels progressent énormément si bien qu'ils pourront prochainement simuler l'ensemble des mouvements articulaires et remplacer de façon plus efficiente nos articulateurs conventionnels.

Une étude a démontré qu'une empreinte optique revenait tous frais compris à trois fois moins cher qu'une empreinte analogique équivalente. Sont compris dans ces calculs le temps de travail, les frais de maintenance, d'amortissement des scanners, d'envoi de colis, du coût des matériaux, des diverses manipulations,...

En conclusion, les empreintes numériques augmentent le confort des patients, simplifient les protocoles d'empreintes en clinique, diminuent le temps de travail pour le dentiste et éliminent le travail du plâtre pour les prothésistes. Ces empreintes améliorent la communication entre tous les protagonistes (praticiens, prothésistes, patients, industrie). Cependant, il est parfois difficile de capter certaines images lors de limites trop profondes ou lors de saignements. Il existe comme dans toute nouvelle technique une courbe d'apprentissage ainsi que des frais liés à l'investissement. Les scanners intra-oraux actuels sont parfaitement performants et précis afin d'assurer la prise d'empreinte pour toutes les indications citées dans cet article.

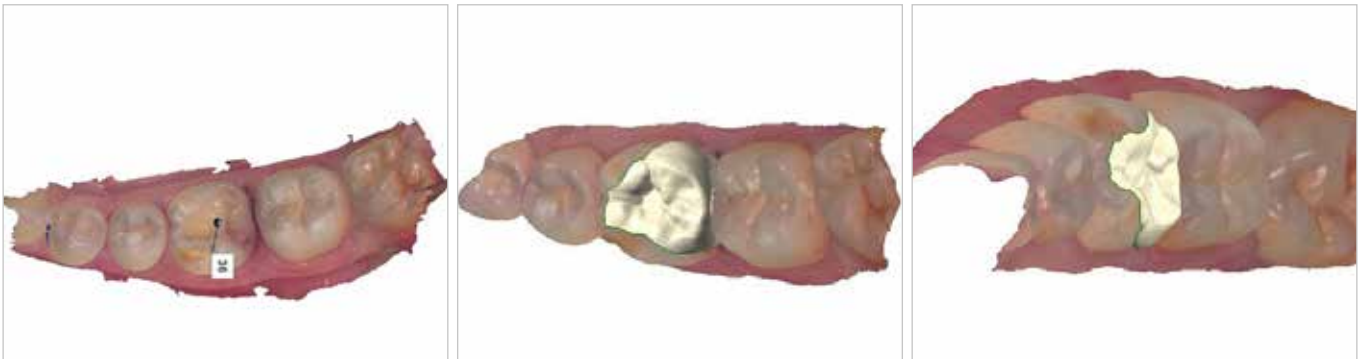
La technologie d'empreinte numérique devient incontournable et à la portée des praticiens. Il faut dès à présent envisager cet investissement afin de s'adapter au progrès disponible pour le traitement de nos patients. La question n'est pas de savoir si il faut investir mais plutôt quand et comment investir !

**Bibliographie :**

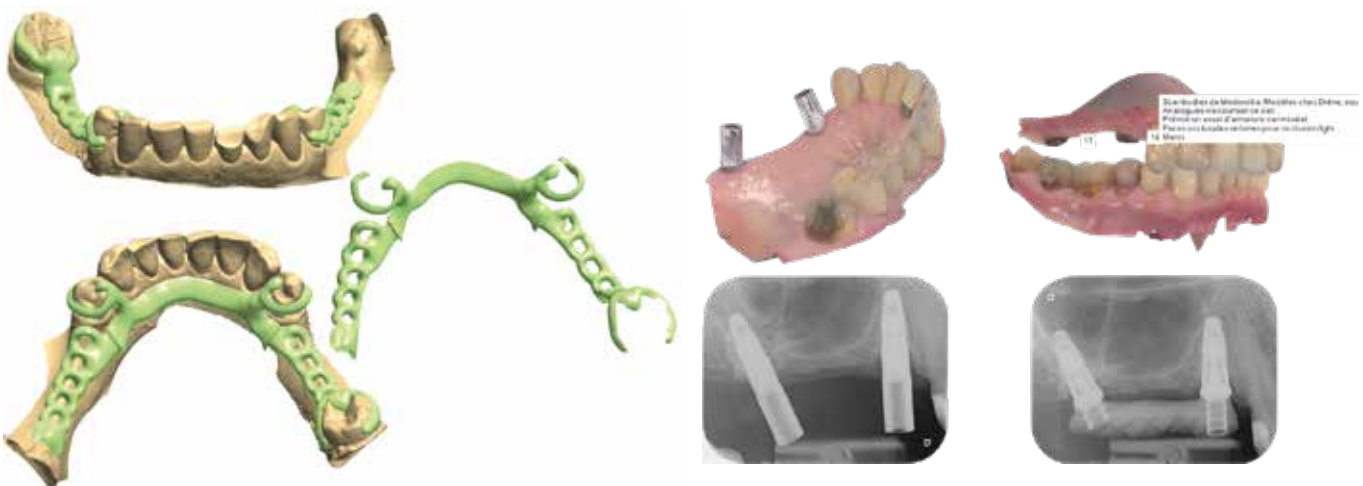
- Evaluation de la précision des scanners optiques intra-oraux : M.Galizzi, R.Richert, G.Viguié, J-C. Farges, M. Farges, M. Ducret, Les Cahiers de prothèses 180, 2017.
- F. Mangano, G. Luongo, S.Logozzo, A. Gandolfi : Intraoral scanners in dentistry: A review of the current literature : December 2017, 17(1):149 · BMC Oral Health
- Etat de l'art sur l'empreinte optique et la CFAO ; J.L.Berruet ; Dental tribune, édition belge ; n° 15 ; février 2018
- Satn Goff, Digital Scanner Guide: Scan your way to new opportunities, Dental Products Report, june 2013



Définition des limites de la préparation.

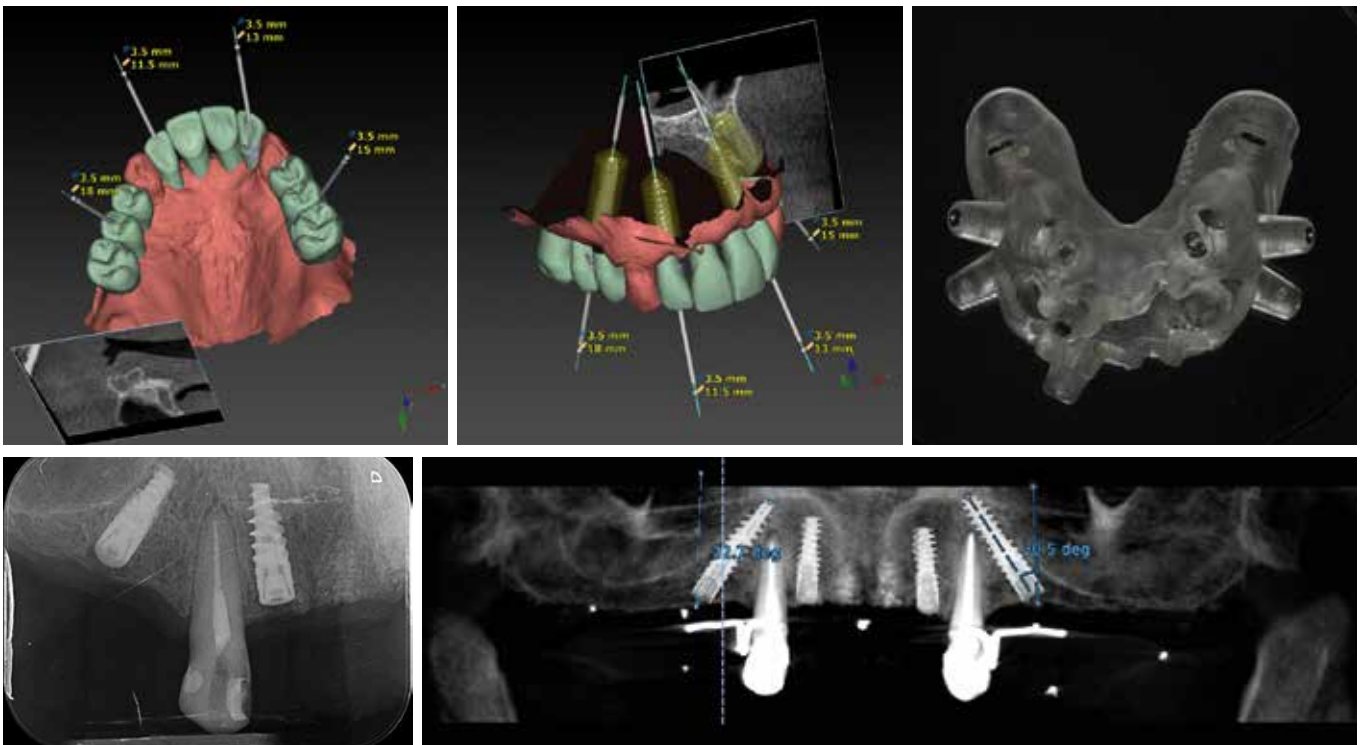


Inlay dessiné sur une empreinte optique

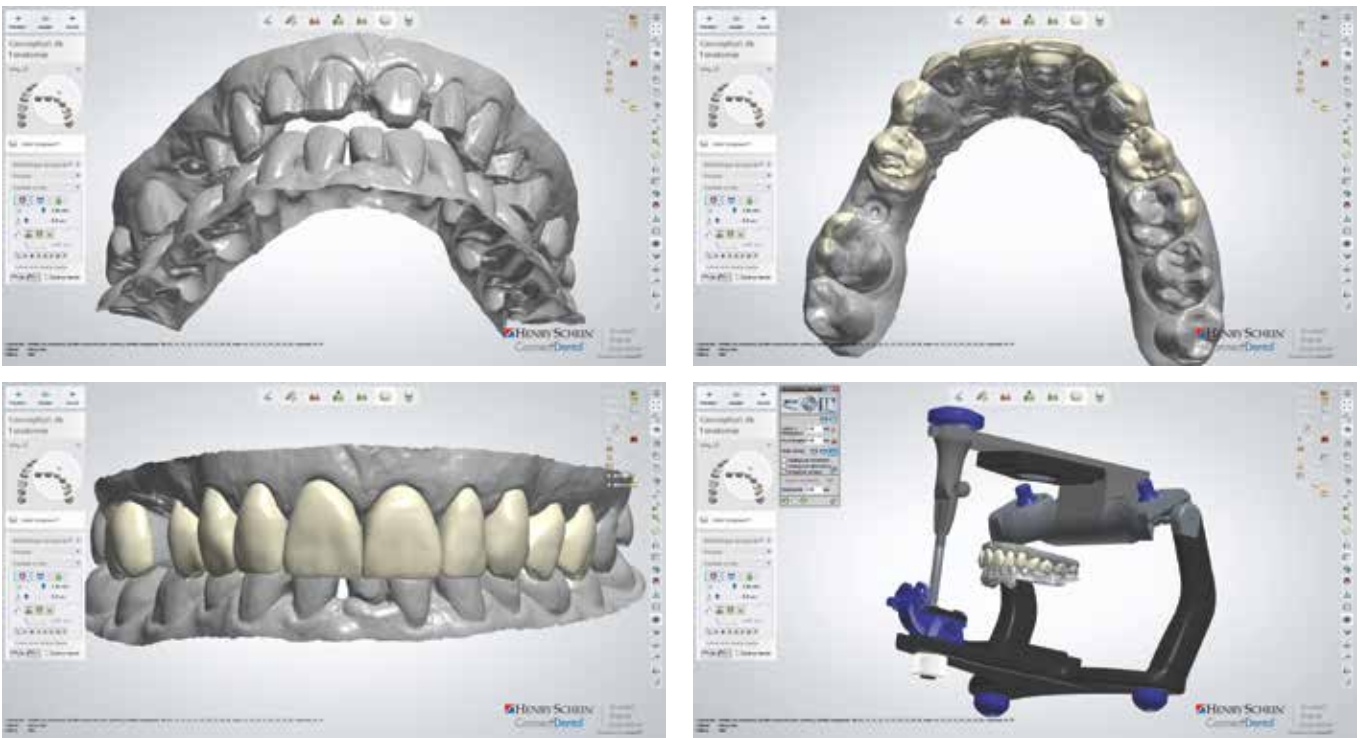


Illustrations Laboratoires Andriessens & Van Dyck. Châssis squelettique créés virtuellement sur une empreinte optique.

Empreinte optique des scan bodies sur les implants. RX contrôle de l'adaptation des scan bodies et rx contrôle de la passivité de l'empreinte.



Confection de guides chirurgicaux à partir de fusion de fichiers STL et DICOM sur des programmes de planification implantaire



Gestion de l’empreinte optique sur le programme de design au laboratoire. Confection virtuelle de facettes sur l’articulateur virtuel.



# Cool, le cannabis ?

Etant donné les risques pour la santé bucco-dentaire, pas si sûr...

Vérojique **SEHA**  
Dentiste généraliste, tabacologue

Un journaliste demande à son dentiste : « comment se fait-il que je voie encore si souvent des jeunes avec une dentition déplorable ? Serait-ce dû au manque d'hygiène, à la mauvaise alimentation ?? » Son dentiste lui répond : « oui, c'est tout cela, mais c'est aussi le cannabis ! ».

Journaliste pour « Le Soir », Julien Bosseler veut en savoir plus et prend contact avec la SMD. Michel Devries l'invite à contacter un dentiste tabacologue. Je réponds donc aux questions. Mais l'article qui paraît le lundi 13 août est relayé à l'agence Belga et à 7H30 le téléphone sonne déjà, c'est Vivacité, un peu plus tard ce sera Radio Contact et enfin à 16h petit reportage au cabinet dentaire pour le journal télévisé de 19H30. Méfiez-vous donc si Michel vous demande de répondre à 2-3 « petites » questions...



Au moment d'écrire cet article, le Canada légalise l'usage récréatif du cannabis, tandis que les Pays-Bas se sont limités à « réglementer » son usage depuis quelques années déjà.

Alors, sous ses aspects de drogue douce, le cannabis utilisé sans adjonction de tabac serait-il sans danger pour la santé bucco-dentaire ?

## Ce que dit la littérature scientifique à ce sujet

Tout d'abord, force est de constater que peu d'études ont pu mettre en évidence les effets du cannabis **seul** ; il est, en effet, très rare que le cannabis ne soit pas associé au tabac, soit directement dans le joint, soit fumé à d'autres moments.

Pourtant, déjà en 2008, Thomson et al. (1) avaient montré dans une étude excluant tout facteur confondant que, si l'usage du cannabis est important (plus de 40 expositions/an), on multiplie par 3 la prévalence des **parodontites** à l'âge de 32 ans et on multiplie par 2 l'incidence des parodontites entre 26 et 32 ans.

Plus surprenant, le Dr Jaffer Shariff de l'Université de Columbia (2) a constaté que, même à usage récréatif, le cannabis est un facteur de risque pour la santé parodontale.

L'âge jeune auquel les problèmes parodontaux surviennent est lui aussi interpellant (1-2).

Et ce n'est pas tout : plus de dents **cariées**, obturées, **extraites** et une plus grande accumulation de plaque sont constatées dans un groupe de consommateurs comparés à des non-consommateurs (3). Le cannabis fumé de manière chronique va modifier l'épithélium de la cavité orale (3), d'où le terme de « stomatite du cannabis » avec parfois présence **d'hyperkératoses, leuco-oedèmes, leucoplasies et candidoses buccales** (3-5).

Bien que plusieurs études (3,4,6) suggèrent une relation entre le cannabis et certains **cancers** bucco-pharyngés, ce sujet est encore controversé étant donné la difficulté à isoler le cannabis des autres facteurs de risque (tabac, alcool, alimentation, hygiène, virus,..) (5).



## Comment le cannabis agit-il ?

### 1) La plante :

Cultivé à travers les siècles, le cannabis ou chanvre indien est proche sur le plan botanique de l'ortie ou du houblon. C'est le produit psychotrope illégal le plus consommé dans le monde.



Il existe différentes sous-espèces (Indica, Sativa, Ruderalis).

Et, différentes préparations :

- **L'herbe** (marijuana, beuh) composée de fleurs séchées.
- **Le haschich** (shit), fabriqué à partir de résine produite par la plante.
- **L'huile** (BHO) peut contenir jusqu'à 50% de THC (voir ci-dessous).

**ATTENTION** Récemment, on a vu apparaître du cannabis de synthèse (en vente sur internet) dont les substances actives (cannabinoïdes) peuvent être beaucoup plus puissantes.

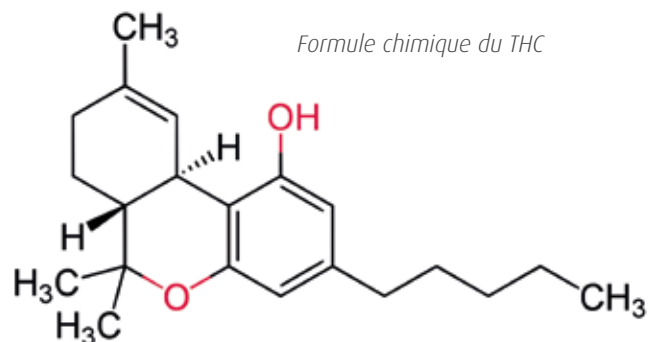
### 2) Les cannabinoïdes :

La plante produit des cannabinoïdes dont :

- Le Delta-9-Tetrahydrocannabinol ou (**THC**), qui a des effets sur la santé bucco-dentaire. Son usage est **interdit** en Belgique.
- Le cannabidiol (**CBD**), à usage thérapeutique.

Notre organisme possède des récepteurs spécifiques pour ces cannabinoïdes :

- **Les récepteurs CB1** : dans le cerveau : nombreux effets dont certains sur le circuit de la récompense, sur la mémoire, sur la perception (douleur, humeur),...
- **Les récepteurs CB2** : au niveau des cellules immunitaires (3, 5).



### 3) Les effets du cannabis sur la santé bucco-dentaire :

Tous les mécanismes d'action sont loin d'être élucidés et les effets sont dose, durée et hygiène- dépendants, mais des études ont montré que :

Le THC a un effet **immunodépressif** sur les macrophages et les lymphocytes B et T, ce qui entraîne une diminution de la résistance face aux infections bactériennes et virales (5). Ces effets sur le système immunitaire expliqueraient, en partie, les atteintes parodontales sévères chez les fumeurs réguliers de cannabis (3,5).

Le THC entraîne une **diminution du débit salivaire** (3-6) en réduisant l'action du système parasympathique. Cet effet peut être ressenti jusqu'à 6h après le début de la consommation.



*Erosion et caries associées à l'usage du cannabis*

La **xérostomie** a de nombreuses répercussions en bouche (3-5) :

- La plaque dentaire plus épaisse, plus adhérente, s'élimine moins facilement au brossage, avec des risques accrus de parodontites, de caries et d'infections, sans oublier les difficultés d'élocution.
- L'effet tampon de la salive est diminué et on constate plus d'érosion et de caries parfois bien difficiles à traiter (3,5).
- La sécheresse buccale pousse le consommateur à boire régulièrement (parfois des sodas ou de l'alcool...).

Le THC **stimule l'appétit**, d'où le risque de grignotage dans une bouche où la salive ne peut effectuer son rôle de tampon correctement (5-6).

D'autre part, **la fumée** du cannabis serait 3 à 5 fois plus irritante que celle du tabac ; des concentrations plus élevées (jusqu'à 50%) en hydrocarbures aromatiques, benzopyrènes et nitrosamines ont été constatées (3).

Enfin, les effets psychotropes peuvent avoir des répercussions sur la motivation à l'**hygiène** dentaire (3-5) et à l'importance de l'examen buccal annuel.

Les choses se compliquent encore si, comme c'est souvent le cas, **d'autres facteurs** viennent s'associer à la consommation du cannabis (tabac, alcool, autres drogues).

Rappelons que la nicotine, contenue dans le tabac et que l'on va trouver associée au cannabis si ce dernier est fumé dans un joint, entraîne la libération d'adrénaline qui, par son effet vasoconstricteur, diminue la vascularisation et la bonne oxygénation des tissus de soutien des dents (6).



Un joint = cannabis + tabac

Enfin, la mauvaise alimentation, pauvre en fruits et légumes, peut, elle aussi, être un facteur aggravant.

La littérature suggère donc que les fumeurs chroniques et plus encore ceux de longue date vont présenter plus de problèmes dentaires. Alors, que devons-nous faire ?

### Quelques recommandations aux dentistes

- 1) Être au courant des effets du cannabis en bouche (4). Diagnostiquer les modifications éventuelles des muqueuses buccales (leucoplasies,...).
- 2) Tenir compte de la sécheresse buccale (proposer des substituts) et ne pas utiliser de produit à base d'alcool (bains de bouche). Attention aux anesthésiques de surface qui peuvent irriter la muqueuse (6).
- 3) Si possible demander d'arrêter de consommer quelques jours avant les traitements afin d'obtenir une meilleure anesthésie.
- 4) Travailler sans vasoconstricteur, car il existe un risque de tachycardie induite par le cannabis (3-4).
- 5) Si l'on suspecte l'utilisation du cannabis, poser quelques questions lors de l'anamnèse médicale générale en début de consultation. Expliquer l'importance des visites régulières et d'une bonne hygiène. Etablir un plan de traitement en collaboration avec le patient (4,6).
- 6) Parler du risque carieux et encourager à une alimentation saine (peu de snacks sucrés, se rincer la bouche avec de l'eau après consommation de sodas). Utilisation du fluor (6).
- 7) Ne pas juger, ne pas culpabiliser, ne pas faire peur. Le patient, surtout s'il s'agit d'un adolescent, doit se sentir à l'aise avec son dentiste (4). Parler du secret médical.
- 8) Rester avisé des éventuels changements de la loi concernant l'utilisation du cannabis (6).

### Le saviez-vous ?

#### A propos du sport :

Le cannabis est considéré comme un produit dopant.



#### A propos du permis de conduire

Puisqu'il diminue les réflexes, le cannabis augmente les risques d'accidents. Si le test salivaire est positif, le permis sera retiré pour 12H. Si un prélèvement sanguin est réalisé, il existe un risque de déchéance du permis et d'une amende. On peut être contrôlé même à vélo.



#### Pas punissable ?

La législation varie d'un pays à l'autre. En Belgique, la détention, la production, l'achat et la vente de cannabis sont interdits par la loi sur les stupéfiants qui date de 1921.

Pour un mineur : un procès-verbal sera rédigé, envoyé au parquet et les parents seront avertis.

Pour un majeur : en-dessous de 3g ou un seul plant à des fins de consommation personnelle, un procès-verbal simplifié sera rédigé (7)

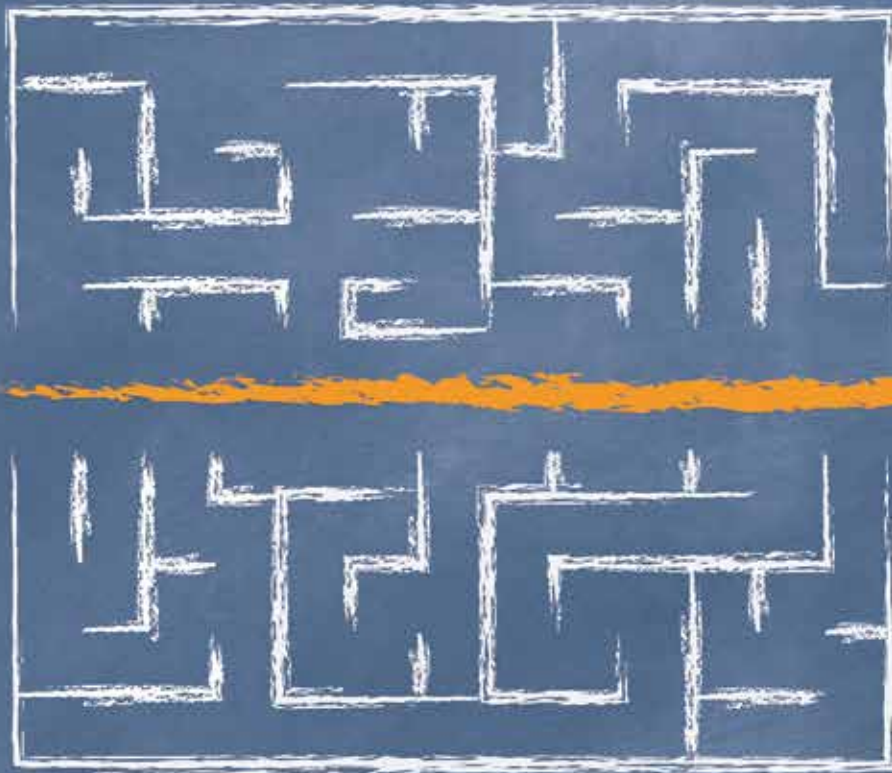


### Bibliographie

1. Thomson, W. M., Poulton, R., Broadbent, J. M., Moffitt, T. E., Caspi, A., Beck, J. D., ... & Hancox, R. J. (2008). Cannabis smoking and periodontal disease among young adults. *Jama*, 299(5), 525-531.
2. Shariff, J.A., Ahluwalia, K.P., & Papanou, P.N. (2017). Relationship between frequent recreational cannabis (marijuana and hashish) use and periodontitis in adults in the United States: National Health and Nutrition Examination Survey 2011 to 2012. *Journal of periodontology*, 88(3), 273-280.
3. Cho, C.M., Hirsch, R., & Johnstone, S. (2005). General and oral health implications of cannabis use. *Aust Dent J*, 50(2), 70-4.
4. Portillo, K.M., Sanderson, T.T., & Gurenlian, J. (2018). Oral health care for marijuana users. *Decisions in Dentistry*, 4(3), 41-44.
5. Versteeg, P.A., Slot, D.E., van der Velden, U., & van der Weijden, G.A. (2008). Effect of cannabis usage on the oral environment: a review. *Int J Dent Hyg*, 6(4), 315-20.
6. American Dental Association. (2018). Cannabis: Oral Health Effects. Retrieved from : <https://www.ada.org/en/memember-center/oral-health-topics/cannabis>
7. Bruxelles-j. (2018). Drogues & Addictions. Retrieved October, 2018 from <http://bruxelles-j.be/drogues-addictions/>



# Une solution simple et fiable



Une solution simple répondant à tous vos besoins en matière d'adhérence. **OptiBond™ Universal** l'agent adhésif en une seule étape indiqué pour toutes vos opérations de réparation. Sa formule associe la référence en matière d'adhérence, le monomère GPDM d'OptiBond, à la solution innovante Kerr Ternary Solvent System. Une force et des procédures sur lesquelles vous pouvez compter sur le long terme.

Demandez votre échantillon OptiBond Universal  
[www.kerrdental.com/simplement-universal](http://www.kerrdental.com/simplement-universal)



OptiBond™ Universal - Adhésif monocomposant



Dr E. Binhas

# Première consultation, première expérience positive

**Le premier contact téléphonique avec un nouveau patient est primordial. Si le patient est satisfait de sa première approche, il acceptera plus volontiers les projets de traitement proposés. L'effet de la première impression est considérable. C'est pourquoi, il est essentiel que la personne qui répond au téléphone donne une image positive et propose la meilleure écoute possible. Dans cet esprit, un appel téléphonique n'est pas une nuisance mais au contraire, un formidable moyen de créer du lien avec le patient.**

## 1 - Premier contact : la prise de rendez-vous téléphonique

Le manque de temps et la répétition des appels téléphoniques ne doivent jamais faire oublier l'importance de ce premier contact. C'est lui qui donne au cabinet une image de convivialité et de professionnalisme. Il est de votre rôle de praticien de veiller à former la personne déléguée à ce travail en mettant à sa disposition des scripts. Ils lui permettront, par des procédures précises, d'identifier rapidement l'objet de l'appel. Votre secrétaire ou assistante doit consigner les informations que lui fournit le patient pour ensuite créer un nouveau dossier « papier » mais de préférence informatique. Vous pouvez vous inspirer, par exemple, de ces procédures à mettre en place lors du premier entretien téléphonique avec le nouveau patient :

- Commencer par une écoute attentive et sans interruption après avoir noté nom et prénom.
- Poursuivre en demandant le motif de l'appel (douleur, gêne, problème fonctionnel, esthétique, simple contrôle ou bilan complet). La personne qui répond au téléphone doit être à l'écoute et peut éventuellement répondre aux questions. Ne pas hésiter à reformuler pour être certain d'avoir bien compris.
- La personne est-elle recommandée par un tiers (patient, correspondant, confrère) ? Cette question est importante à poser. Elle permettra, dans un premier temps, de remercier la personne qui vous adresse le patient mais elle est également le moyen d'obtenir d'éventuelles informations sur ce nouveau patient.
- Préciser que le premier rendez-vous aura pour but de procéder à un examen approfondi de son état bucco-dentaire. En donnant un rendez-vous 10 minutes avant l'heure réelle, vous pourrez compléter sans pression le questionnaire médical obligatoire. Dans la mesure du possible, essayez de proposer deux dates de

rendez-vous bien que ce ne soit pas chose aisée compte tenu des contraintes organisationnelles du cabinet.

- Demander au nouveau patient d'apporter ses récents examens radiologiques dentaires.
- Terminer l'appel en précisant que vous êtes heureux de faire sa connaissance et que vous êtes prêt à le recevoir.

Pour résumer, l'accueil téléphonique est déterminant pour le nouveau patient. En effet, cet appel met en valeur le professionnalisme de l'équipe et donne envie au patient de vous accorder sa confiance. N'oubliez pas que l'impact sur les taux d'acceptations des traitements proposés est important.

## 2 - Deuxième contact : le rendez-vous

L'assistante ou la secrétaire doit tout de suite **accueillir le nouveau patient**, lui donner des informations sur le cabinet en attendant l'heure du rendez-vous et pourquoi pas proposer un rafraîchissement. L'empathie et l'accueil chaleureux de toute l'équipe permettra de satisfaire le patient.

Dans le déroulement de cette première rencontre, nous vous conseillons de venir vous-même, en tant que praticien, chercher le patient en salle d'attente et de lui serrer la main afin de créer un premier contact positif. Présentez-vous. Cela amènera le patient à se présenter à son tour et à vous dire la raison de sa venue. Vous pouvez également amener la conversation sur la personne qui vous a recommandé.

Dans un deuxième temps, il est indispensable de faire remplir le questionnaire médical. Il est le lien entre le patient et le praticien. Il s'agit d'une source d'information capitale. Plus vous connaîtrez votre patient avant le début du traitement et plus il vous sera reconnaissant de ces marques d'attention.

Votre nouveau dossier se compose de deux parties : l'une où est consigné l'historique médical du patient et l'autre dans laquelle vous noterez les inquiétudes liées aux soins dentaires. Pour se faire, je conseille de recevoir systématiquement les patients dans un espace dédié comme le bureau.

Votre rôle de praticien est de comprendre l'état émotionnel de

vosre patient et d'adapter votre discours en fonction. Soyez attentif à ses réactions, sa retenue à répondre à certaines questions. Elles vous fourniront de précieux détails sur son état d'esprit. Le langage du corps et votre empathie le mettront alors en confiance.

Enfin, c'est le moment de passer aux projets de traitement. Avant de commencer, vous pouvez expliquer comment se déroule une première consultation :

- Sur la base des indications du questionnaire médical, vous procédez à un premier entretien.
- C'est alors que vous faites le point avec le patient sur sa motivation et sur sa capacité à profiter de soins adaptés. Cette étape se fait toujours dans votre bureau. Puis vous l'accompagnez au fauteuil et vous procédez un examen bucco-dentaire intégral.

- Pour clore l'entretien, vous réalisez un devis immédiat ou des examens complémentaires. Cette première rencontre peut déboucher sur la prise d'un ou plusieurs rendez-vous pour la mise en place du plan de traitement si le cas est plus complexe.

**Votre cabinet dentaire vise le succès et la satisfaction du patient. L'ensemble de votre équipe est convaincu de l'importance de la relation au patient. Elle a à cœur d'être la plus accueillante et la plus spontanée possible. En adaptant le questionnaire médical en y ajoutant des renseignements non-médicaux obtenus pendant l'entretien, vous facilitez une relation authentique avec le patient et vous répondez à ses attentes et ses besoins.**

La lubrification  
en un temps  
record



**NOUVEAU**

#### Lubrification efficace en seulement 10 secondes

Vos instruments n'ont jamais été entretenus aussi rapidement et minutieusement qu'avec le nouvel Assistina TWIN. Grâce à la technologie innovante de nébulisation, il traite jusqu'à 360 instruments par heure. C'est la solution idéale dans tous les cabinets dentaires.

assistina TWIN

# Formation Continue

## SOMMAIRE FORMATION CONTINUE

39	<b>E-SANTÉ</b>	13/11, 20/11, 29/11
40.	<b>MAÎTRE DE STAGE</b>	15/11
41.	<b>GESTION DU TEMPS</b>	22/11
42.	<b>PARODONTOLOGIE</b>	24/11
43.	<b>RELATION AU TRAVAIL</b>	6/12
44.	<b>PEER-REVIEW</b>	8/12
45.	<b>RADIOPROTECTION</b>	8/12
46.	<b>LES CLÉS DE LA DENTISTERIE PLURIDISCIPLINAIRE MODERNE</b>	15/12
47.	<b>INFO PROFESSIONNELLE</b>	25/01
48.	<b>CONGRÈS</b>	10-11-12/10/2019
49.	<b>STUDY-CLUBS</b>	

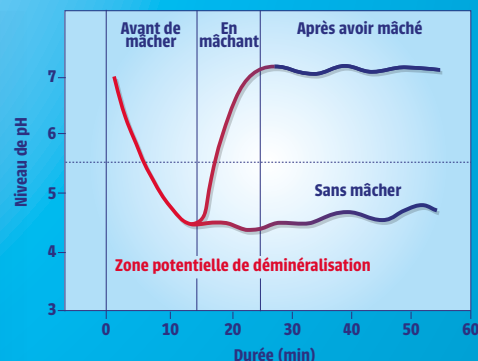
# POUR DES DENTS PROPRES ET SAINES, MÂCHEZ



En partenariat  
avec



Après chaque prise alimentaire au cours de la journée, il est recommandé de mâcher un chewing-gum sans sucres pendant 20 minutes, en complément des 2 brossages quotidiens, pour prendre soin de ses dents.



Contient du Xylitol.



Mâchez Freedent après avoir bu ou mangé: une solution agréable, simple et efficace de stimuler la production de salive et d'aider ainsi à neutraliser les acides de la plaque dentaire.



# e-Santé

Mardi 13 nov. Liège  
Mardi 20 nov. Bruxelles  
Jeudi 29 nov. Bruxelles

**COMPLET**



Est-on en marche vers une informatisation obligatoire des cabinets dentaires ? Si le plan « e-santé » des Autorités est resté longtemps au stade de concepts, aujourd'hui on assiste à une concrétisation rapide, voire à une marche forcée vers sa réalisation. Attendue par certains confrères « geek » ou soucieux de simplifications administratives, elle est par ailleurs crainte pas des praticiens non encore informatisés ou dont la fin de carrière se profile dans les 10 années à venir. Pour répondre aux attentes et inquiétudes de ces Consœurs et Confrères, la SMD a décidé de créer des workshops « e-Santé ». Ceux-ci sont destinés essentiellement aux praticiens qui n'utilisent PAS de « logiciel-métier » ou qui se sentent quelque peu « largués » par cette marche forcée vers la e-Santé. 2 sessions sont prévues, une pour Mac et une pour PC.

Le workshop d'une durée de 3 heures se décompose en une partie théorique et une partie pratique.

M Michel **DEVRIESE**

*Past-président de la SMD*

*Responsable des questions professionnelles*

Une facette méconnue du Past-président de la SMD est son côté « geek » : il est un des premiers internautes de Belgique et est bien sûr l'auteur de l'enregistrement de [www.dentiste.be](http://www.dentiste.be) et du premier site internet de la SMD.

Il a participé aux travaux d'élaboration du Plan e-Santé 2013-2018 publié au Moniteur belge début 2014.

Dans le cadre de ses mandats à l'INAMI (Dento-Mut et Conseil Technique Dentaire), il participe aux groupes de travail MyCareNet, prime télématique et à la Commission informatique INAMI. Il est également mandataire de e-santé-wallonie et garant au sein du Réseau Santé Wallon.



Maison des dentistes - Bruxelles

Accréditation demandée 20 UA dom 2

Formation continue 3h00

Inscription sur [www.dentiste.be](http://www.dentiste.be) ou par téléphone au 02 375 81 75

# Maître de Stage

Jeudi 15 novembre  
de 19h00 à 22h00



## Formation obligatoire pour les Maîtres de Stage

Le séminaire se décompose en 2 parties :

**1<sup>ère</sup> partie : Exposé théorique : "Médecine dentaire intégrée au service du patient"**

**2<sup>ème</sup> partie : Peer-review**

**Attention : La participation se fait obligatoirement aux 2 parties.  
Un repas est prévue durant le Peer-review.**

Echange collégial entre les participants, à propos de leurs expériences heureuses et malheureuses, questions, etc.

- Quelle collaboration entre le candidat dentiste généraliste et son maître de stage ?
- Cadre légal et réglementaire
- L'intégration du stagiaire dans l'équipe
- Relations stagiaires / patients

### CONFÉRENCIERS :

Alain **BREMHORST**

Président de la Commission d'agrément des dentistes généralistes francophones

Michel **DEVRIESE**

Vice-Président de la Chambre francophone du Conseil de l'Art Dentaire

Anne **WETTENDORFF**

Dentiste spécialiste en orthodontie

Membre du Conseil de l'Art Dentaire - SPF santé publique

Administrateur SMD



Blue Point - Bruxelles

Accréditation demandée : 10 UA dom 2 + 1 Peer Review

Formation continue 90 min

Inscription sur [www.dentiste.be](http://www.dentiste.be) ou par téléphone au 02 375 81 75



# Gestion du Temps

Jeudi 22 Novembre  
de 9h00 à 17h00

**COMPLET**



Ces dernières années, nombreuses sont les études qui ont révélé que les dentistes sont de plus en plus stressés. La charge de travail du dentiste est sans cesse croissante et les patients sont de plus en plus exigeants. Les contraintes administratives sont toujours plus importantes. La gestion du cabinet dentaire (comptabilité, enregistrement des feuilles de soin, commandes aux fournisseurs, etc.) empiète jusqu'à 18% sur son temps de travail. Le dentiste se retrouve du coup à la merci du temps.

De nombreux outils permettent de prioriser, organiser et classer. Seulement, comme dit Parkinson : « Plus on dispose de temps pour faire un travail, plus ce travail prend du temps ». Ceci implique qu'il ne suffit pas d'avoir une « to do list », un agenda, un gestionnaire de mails, etc. il nous faut également apprendre à respecter notre temps.

Ce Workshop est le troisième d'une série de 4 formations pratiques et interactives :

- Bien-être au travail
- Gestion des conflits
- Gestion du Temps
- Relation au travail

## CONFÉRENCIÈRE :

Fatima **AZDIHMED**

Coach professionnel certifié (PCC) par la Fédération Internationale de Coaching et membre de cette Fédération.

Formatrice et Coach dans le domaine médical et paramédical ainsi qu'une entreprise.

Formée au coaching, à l'approche systémique des organisations, à la thérapie systémique brève, à l'analyse transactionnelle et maître praticienne en programmation neurolinguistique.



Maison des dentistes - Bruxelles

Accréditation 36071 : 40 UA dom 2

Formation continue 360 min

Inscription sur [www.dentiste.be](http://www.dentiste.be) ou par téléphone au 02 375 81 75

# Parodontologie

Samedi 24 novembre  
de 9h00 à 17h30



**Tout ce que vous avez toujours voulu savoir en paro sans oser le demander !  
Un récapitulatif complet des standards actuels de diagnostic et de traitement en parodontologie et péri-implantologie.**

## **Maladies parodontales et péri-implantites : l'essentiel pour notre pratique quotidienne en 2018**

Frédéric **JOACHIM** (Lille France)

Formation spécialisée en implantologie

Pratique limitée à la parodontologie et à la chirurgie implantaire depuis 1986.

Longue expérience dans le traitement de la parodontite sévère.

A donné de nombreuses conférences sur les maladies parodontales, la péri-implantite et l'implantologie depuis 1984.

## **Les péri-implantites**

Michèle **RENERS**

Dentiste spécialiste en parodontologie et chirurgie implantaire

Maitre de stage externe pour l'Université de Liège.

Membre du comité de reconnaissance des parodontologues.

Présidente du congrès Europério 2018 à Amsterdam.

Présidente de la Fédération Européenne de Parodontologie (EFP) 2013-2014.

Licenciée en sciences dentaires Université de Liège 1987

CES biologie buccale Université de Paris 7 1989

CES parodontologie Université de Paris 7 1991



Namur

Accréditation 35576 20 UA dom 6 - 35577 20 UA dom 6

Formation continue 6 hrs

Inscription sur [www.dentiste.be](http://www.dentiste.be) ou par téléphone au 02 375 81 75

# Relation au Travail

Jeudi 6 décembre  
de 9h00 à 17h00

**COMPLET**



Au-delà de la rigueur et de la précision que demande le métier de dentiste, celui-ci se voit confronté dès ses études à une difficulté trop souvent négligée; **la relation**.

Lors des études universitaires, l'étudiant en science dentaire n'apprend pas vraiment toutes les clefs de la relation qui permettraient d'améliorer l'ambiance au cabinet, le rapport avec les patients et les collaborateurs mais aussi de ce qui pourrait faciliter l'adhérence au traitement.

Différentes études ont révélé que le dentiste commence à subir le stress et ses complications tels que la dépression et le burnout dès qu'il commence à entrer en relation avec le patient. Les techniques de communication existent et amènent le dentiste à plus de sérénité et plus d'efficacité dans la pratique de son métier...

Ce Workshop est le quatrième d'une série de 4 formations pratiques et interactives :

- Bien-être au travail
- Gestion des conflits
- Gestion du Temps
- Relation au travail

## CONFÉRENCIÈRE :

Fatima **AZDIHMED**

Coach professionnel certifié (PCC) par la Fédération Internationale de Coaching et membre de cette Fédération.

Formatrice et Coach dans le domaine médical et paramédical ainsi qu'un entreprise.

Formée au coaching, à l'approche systémique des organisations, à la thérapie systémique brève, à l'analyse transactionnelle et maître praticienne en programmation neurolinguistique.



Maison des dentistes - Bruxelles

Accréditation 36072 : 40 UA dom 2

Formation continue 360 min

Inscription sur [www.dentiste.be](http://www.dentiste.be) ou par téléphone au 02 375 81 75

# Peer Review

Samedi 8 décembre  
de 09h00 à 12h15

**COMPLET**



**Dernière session** de peer-review de l'année 2018.  
Veuillez choisir 2 sujets parmi les séries 1 à 7 et 8 à 14.  
Sandwichs et boissons prévus entre les deux sessions

N°	Sujet	N°	Sujet	Modérateur
1	Le dentiste face à la e-Santé	7	Le dentiste face à la e-Santé	M. DEVRIESE
2	Conflits, litiges, quels sont les droits du praticien?	8	La délégation de tâches	A. METO
3	Une "Auxiliaire en soins dentaires": pour qui ? pourquoi ?	9	Quel seront les besoins de nos patients en 2030 ?	B. GONTHIER
4	Le flux numérique	10	Prothèse sur implants	M. NACAR
5	Choix d'un antibiotique	11	Les tenons	P. BOGAERTS
6	La prévention dentaire	12	La prévention dentaire	Th. van NUJJS
13	Trucs et astuces	14	Gestion des urgences	B. SCALESSE



BLUE POINT - Bruxelles

Inscription sur [www.dentiste.be](http://www.dentiste.be) ou par téléphone au 02 375 81 75

# Radioprotection

Samedi 8 décembre  
de 14h00 à 17h30



**Profitez de cette formation pour remettre à jour vos connaissances en radioprotection et être ainsi en règle vis-à-vis de l'AFCN, de l'INAMI et de l'accréditation...**

La formation se concentrera sur la mise en évidence des différents principes de base de la radioprotection et de la protection des patients contre le danger des radiations ionisantes.

Les notions de base et les règles de bonnes pratiques spécifiques à la pratique de la Médecine Dentaire feront l'objet d'une mise en perspective dans le contexte médical et social actuel.

L'impact des radiations ionisantes (rayonnements X) pour le personnel soignant et pour les patients en dentisterie sera étudié au travers des concepts de la radiobiologie et des nouvelles avancées scientifiques en la matière.

L'utilisation des nouvelles technologies (CT, intra-oral mobile,...) sera discutée du point de vue de la radioprotection et de la protection du patient. L'augmentation des doses délivrées, de part la modification des paramètres d'irradiation ou de la position du personnel, sera mise en corrélation avec les moyens de protection disponibles sur le marché.

Les conséquences de la publication, prévue pour 2018, du nouvel arrêté royal révisant l'arrêté royal du 20 juillet 2001 portant « règlement général de la protection de la population, des travailleurs et de l'environnement contre le danger des rayonnements ionisants » seront présentées dans le cadre spécifique de la médecine dentaire.

L'importance des autorisations d'utilisation des rayons X à des fins de diagnostic dentaire et des formations continues sera reprecisé.



Bleu Point - Bruxelles

Accréditation 35917 20 UA dom 3  
Formation continue 3 hrs

Inscription sur [www.dentiste.be](http://www.dentiste.be) ou par téléphone au 02 375 81 75

# Les clés de la dentisterie pluridisciplinaire moderne

Samedi 15 décembre  
de 9h00 à 17h30



## Planification, communication, exécution...

**Du composite direct à la chirurgie implantaire guidée, une nouvelle façon de penser et d'exécuter vos plans de traitement.**

Introduction à la simulation virtuelle du sourire SVS : Origine, Description, Photos, Protocoles.

Réhabilitation adhésives (composites, facettes, orthodontie, réhabilitations collées étendues).

Réhabilitation Globales : Intégration de la composante occlusale dans les plans de traitements (Esthétique, Fonction, Biologie)

Implantologie : De la planification à la prothèse implantaire : Apport de la SVS dans la prédictibilité du résultat.

### Dr Cyril **GAILLARD**

Chirurgien-dentiste

1998 Diplômé de l'Université de Bordeaux

2000 C.E.S. de Prothèses Fixées

2002 D.U. d'Implantologie, Université de Bordeaux

2006 D.U. Réhabilitation Chirurgicale Maxillo Faciale, Paris VII

C.E.S. de Prothèses Amovibles

### Dr Marie **CLEMENT**

Attachée d'enseignement à la Faculté d'Odontologie de Lyon

Praticien Attaché des Hôpitaux de Lyon, Service d'Odontologie et Pôle Esthétique

Diplôme Universitaire d'Esthétique du Sourire

### Dr Renaud **NOHARET**

Docteur en chirurgie dentaire Université de Lyon I,

maître de conférence des universités,

Spécialiste en implantologie et en réhabilitation orale



Dolce - La Hulpe

Accréditation 35909 20 UA dom 4 - 35947 20 UA dom 7

Formation continue 6 hrs

Inscription sur [www.dentiste.be](http://www.dentiste.be) ou par téléphone au 02 375 81 75

# Info Professionnelle

Vendredi 25 janvier  
de 14h00 à 17h30

**GRATUIT POUR LES MEMBRES  
EN RÈGLE DE COTISATION 2019**



**Notre première réunion de l'année vous permettra de découvrir les dernières infos professionnelles.**

Afin de coller au mieux à l'actualité, le programme n'est pas encore défini à 100 %, mais quelques thèmes se dégagent déjà :

- Accord dento-mutualiste 2019-2020
- AFCN
- e-Santé
- MyCareNet
- Vers où va la profession ?
- Le cabinet dentaire de demain
- Etc.

## **CONFÉRENCIERS :**

Nous inviterons les conférenciers les mieux à même de traiter de ces sujets.

Notre Président Patrick **BOGAERTS** et notre responsable des questions professionnelles Michel **DEVRIESE** joueront le rôle de chef d'orchestre.



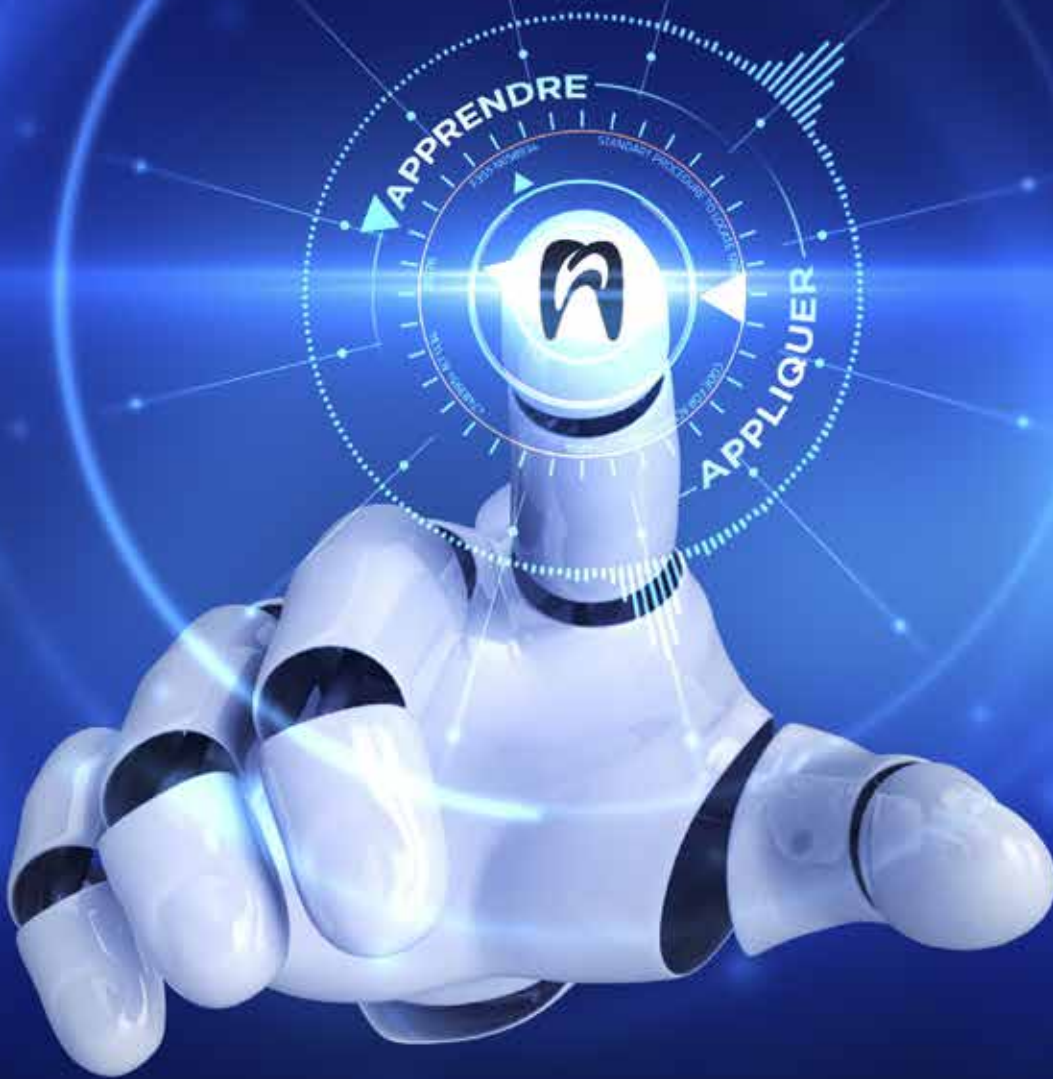
**IMAGIBRAINE - Braine l'Alleud**

Accréditation demandée 20 UA dom 2  
Formation continue 180 min

Inscription sur [www.dentiste.be](http://www.dentiste.be) ou par téléphone au 02 375 81 75

# 8<sup>ème</sup> Congrès

Société de Médecine Dentaire



10 - 11 - 12  
OCTOBRE 2019

**DOLCE**  
HOTELS AND RESORTS  
LA HULPE BRUSSELS

[www.dentiste.be](http://www.dentiste.be)



# STUDY

# CLUBS

## AVERTISSEMENT

Plusieurs changements ont été décidés quant à l'organisation pratique des study-clubs. Le premier concerne les personnes accompagnantes. Les assistantes, conjoints, prothésistes, etc. sont toujours les bienvenus au study-club. Dorénavant, dans un souci d'équité, une participation financière sera demandée. Le montant sera de 40€ pour l'accompagnant d'un membre et de 80€ pour l'accompagnant d'un non-membre. Ce montant sera facturé directement au dentiste.

Nous vous invitons à bien consulter les invitations par mail, sur le site ou l'application smartphone.

Voici les éléments susceptibles de changer, chaque antenne étant libre de les appliquer ou pas :

- Inscription obligatoire à la conférence (via le site ou l'appli)
- Inscription obligatoire au repas (via le site, l'appli ou directement par mail)
- Limitation du nombre de participants (voir places restantes sur le site ou l'appli)

Merci de votre compréhension.

## BRABANT WALLON

**Lieu : Cliniques St Pierre à Ottignies - Av. Reine Fabiola 9 - 1340 Ottignies**

**SALLE OLEFFE - Rez-de-chaussée du nouveau bâtiment blanc situé à droite de l'entrée de la clinique (aile MILLE).**

Parking payant

Responsables : Christine VRANCKX - 02 354 21 90 - Sami EL MASRI 0476 70 28 46 - François LATOUCHE 0497 39 95 44

Charles DASSARGUES 0476 47 37 62

Les soirées débutent à 20h00. Les conférences débutent à 20h30 précises et durent 90 minutes. Petite restauration et verre de l'amitié avant et après la conférence.

**11/12/2018 : Comblements et techniques de prévention d'alvéole : Quand ? Comment ? Pourquoi ? - J LASSERRE - M DEBEL**

**ATTENTION inscription obligatoire sur [dentiste.be](http://dentiste.be)**

Consultez régulièrement [www.dentiste.be/Evenements.aspx](http://www.dentiste.be/Evenements.aspx)

## BRUXELLES

**Lieu : Salle St Marc - Avenue De Fré 76 - 1180 Bruxelles (Parking à l'arrière)**

Accueil dès 19h45, début de la conférence à 20h15, petites restauration et verre de l'amitié après la conférence.

Parking délicat, préférez les transports en commun; Tram 4, 92 - Bus 38, 43

Responsables : Véronique FRANCO - 02 375 02 63 - Fabienne SIRAUULT - 02 534 45 58

**04/12/2018 : La mise au point sur les bisphosphonates - Dr Y GILON**

Consultez régulièrement [www.dentiste.be/Evenements.aspx](http://www.dentiste.be/Evenements.aspx)

**STUDY**

**CLUBS**

### **CHARLEROI**

**Lieu : Hôtel Charleroi Airport**

**Chaussée de Courcelles 115 6041 Gosselies - 071/ 25 00 50**

Responsables : Didier BLASE - 071 35 68 02 - Sébastien JASSOGNE 071 32 05 17 - Xavier Leynen - 071 51 56 49

Les soirées débutent à 20h30 précises, accueil apéro dès 20h00. Petite restauration avant et après la conférence.

**14/11/2018 : L'utilisation du MTA en dentisterie - Reginald VAN DER EECKEN**

**30/01/2019 : Chirurgie orthognathique pré-protétique - Dr P LEJUSTE - Dr S MASCHIO**

**20/03/2019 : Le bilan de réévaluation et le choix thérapeutique - M RENERS**

Consultez régulièrement [www.dentiste.be/Evenements.aspx](http://www.dentiste.be/Evenements.aspx)

### **HAINAUT OCCIDENTAL**

**Lieu : Centre Expo de Tournai - Rue Follet 30 - 7540 Kain**

Responsables : Olivier DUMORTIER - Tél. : 056 34 65 85 - Nathalie SENGHER - Tél : 056 33 73 55

e-mail : [studyclubhainautoccidental@gmail.com](mailto:studyclubhainautoccidental@gmail.com)

Accueil dès 19h30 avec sandwiches garnis et boissons. Début de la conférence à 20h00 précises.

**21/02/2019 : Chirurgie orthognathique pré-protétique - Dr P LEJUSTE - Dr S MASCHIO**

Consultez régulièrement [www.dentiste.be/Evenements.aspx](http://www.dentiste.be/Evenements.aspx)

### **HUY**

**Lieu : FOURNEAU Ste ANNE**

**Rue E. Quique 6 à 4520 Vinalmont-Wanze**

Responsables : Renaud Bribosia - 085 25 45 65 - Michel MINUTE - 019 33 03 53

Accueil 19h30 conférence à 20h précises

Repas offert sur réservation obligatoire au 085 25 45 65 au plus tard la veille.

**15/11/2018 : Ostéoradionécrose et ostéochimionécrose dues aux bisphosphonates - E LEGROS**

Consultez régulièrement [www.dentiste.be/Evenements.aspx](http://www.dentiste.be/Evenements.aspx)

### **LIÈGE**

**Lieu : Royal Golf Club Sart Tilman - 4031 Angleur**

Réservation OBLIGATOIRE pour le repas 48h avant le SC sur l'adresse mail [studyclubliege@gmail.com](mailto:studyclubliege@gmail.com)

Responsables : Nathalie DUPONT, Nathalie ROBERT, Julie OUDKERK, Deborah ROTH - [studyclubliege@gmail.com](mailto:studyclubliege@gmail.com)

Accueil dès 19h30, conférence à 20h30.

**22/11/2018 : Prise en charge des douleurs oro-faciales en kinésithérapie maxillo-faciale - R GIOP (Kiné)**

Consultez régulièrement [www.dentiste.be/Evenements.aspx](http://www.dentiste.be/Evenements.aspx)

**STUDY**

**CLUBS**

### **MONS**

Lieu : LA FONTAINE

Place du Parc 31 à Mons

Responsables : Benoît CAMBIER - 065 31 79 35 - Xavier LHOIR - 0474 21 09 47

Drink d'accueil dès 19h30, conférence à 20h précises, cocktail dînatoire avant et après la conférence.

08/11/2018 : Vite appris, vite oubliés: les fondements de la dentisterie adhésive - J BEAUQUIS - L D RANDOLPH

Consultez régulièrement [www.dentiste.be/Evenements.aspx](http://www.dentiste.be/Evenements.aspx)

### **NAMUR**

Lieu : Château de Namur

Avenue de l'Ermitage, 1 - 5000 Namur

Responsables : Olivier François - 081 46 20 33-Annabel Doumeng- 081 46 20 33

Les soirées débutent à 19h30, conférence à 20h30 précises, cocktail dînatoire à 22h00.

04/12/2018 : De la couronne unitaire au bridge complet : partage de trucs et astuces pour temporiser en prothèse implantaire - G Lescrenier

Consultez régulièrement [www.dentiste.be/Evenements.aspx](http://www.dentiste.be/Evenements.aspx)

### **VERVIERS**

Lieu : Restaurant "Le Brévent"

Route d'Oneux, 77 B - 4800 Verviers

Responsables : Marthe THOMAS 087 31 35 99 • Kenton KAISER 087 67 52 25

Caroline HOEN 087 33 22 00 - Quentin PIRONNET

20/12/2018 : L'usure dentaire: étiologies et traitements actuels - J OUDKERK

Consultez régulièrement [www.dentiste.be/Evenements.aspx](http://www.dentiste.be/Evenements.aspx)

### **ATTENTION**

Votre présence au Study-Club est enregistrée par scanning du code barre de votre carte de membre ou d'une prescription. Veuillez toujours vous munir de ces documents.



**Accréditation :** nous vous rappelons que pour être pris en compte pour l'accréditation, vous devez être présent dès l'heure du début annoncée et rester jusqu'à la fin de la conférence. L'INAMI est très strict à ce sujet, soyez prévoyants.

**Accréditation demandée : 10 UA - Formation continue : 1h30 par SC.** Les membres de la Société de Médecine Dentaire ont accès GRATUITEMENT aux SC (prière de vous munir de votre carte de membre). Le non-membre est le bienvenu au Study Club de sa région, moyennant le paiement d'une participation aux frais de **80 euros**. Toutefois, il est invité à annoncer sa visite à un des responsables du Study-Club concerné (sauf Brabant Wallon et Bruxelles), dont vous trouverez les coordonnées sur ces pages.

# Infos Professionnelles

## SOMMAIRE INFOS PROFESSIONNELLES

- |     |   |            |
|-----|---|------------|
| 55. | <b>DÉCIDEZ DE VOTRE AVENIR : PARTAGEZ VOS IDÉES POUR...<br/>QU'ELLES SE RÉALISENT</b>             | M DEVRIESE |
| 56. | <b>SOUHAITEZ-VOUS ENCORE RECEVOIR NOS INFORMATIONS ?</b>  |            |
| 56. | <b>FEUILLE INDIVIDUELLE D'ACCREDITATION 2018 :<br/>NE SOYEZ PAS TROP PRESSÉ !</b>                 | M DEVRIESE |
| 57. | <b>PRIME TÉLÉMATIQUE 2018 : ASSOULISSEMENT DES CRITÈRES</b>                                       | M DEVRIESE |
| 58. | <b>GDPR (3<sup>ÈME</sup> PARTIE)</b>  | P BOGEARTS |
| 60. | <b>FISCALITÉ - LES 5 OPÉRATIONS FISCALES À EFFECTUER AVANT DE DRESSER<br/>VOTRE SAPIN DE NOËL</b> | M. D'AURIA |

# Viennent de paraître !

Agenda SMD 2019\*  
Guide Nomenclature 2018\*



(\*) Offert à nos membres

## Décidez de votre avenir : Partagez vos idées pour... qu'elles se réalisent !

C'est sous ce titre que nous vous interpellions dans le Dent@I-Infos #284 du 14 septembre.

En effet, nous sommes entrés en négociations pour un Accord INAMI 2019-2020.

Peut-être moins concret mais tout aussi important pour vous, vont se dérouler en mai 2019 les élections fédérales, régionales et européennes.

C'est dire si cette période est celle où nous mettons sur la table des revendications exprimées par la Profession. De la petite à la grande idée, nous désirons relayer auprès des Autorités et du Politique VOS idées. VOTRE vision de VOTRE Profession et de la Santé dentaire de notre population pour les années à venir.

Le moment est donc venu de vous exprimer.

Tous les sujets vous sont ouverts, mais nous vous donnons quelques grands thèmes qui méritent certainement débat :

- *Comment changer la nomenclature INAMI pour mieux la faire coller aux besoins de nos patients ? (mais n'oubliez pas de trouver les moyens budgétaires par des économies ou en suggérant des impôts nouveaux)*
- *Comment améliorer l'intégration des jeunes dentistes au sein de la profession ?*
- *A quoi ressemblera un cabinet dentaire en 2030 ?*
- *Comment répondre au vieillissement de la population ?*
- *Travailler en équipe et embaucher du personnel assistant ? Quels sont les obstacles à surmonter ?*
- *... (vos préoccupations - vos idées - vos solutions )*

IL vous reste encore quelques jours pour participer. Comment ?

- Soit via le formulaire en ligne (anonyme).  
<https://6347534.poll daddy.com/s/dentistes-version-xxi>
- Soit en envoyant vos réflexions par courriel à [XXI@dentiste.be](mailto:XXI@dentiste.be)



Michel **DEVRIESE**  
*Chargé des questions professionnelles.*

## Souhaitez-vous encore recevoir nos informations ?

En effet, suite à la mise en place du "Règlement Général sur la Protection des Données" (RGPD), nous vous avons demandé de compléter le formulaire à la page [www.dentiste.be/DisplayPage.aspx?pid=640](http://www.dentiste.be/DisplayPage.aspx?pid=640), après vous être identifié avec vos login\* et mot de passe\*, cochez les 3 cases en fin de formulaire selon vos choix et cliquez sur valider.

**SI VOUS NE L'AVEZ PAS FAIT, VOUS NE RECEVREZ PLUS NOS INFORMATIONS ENVOYÉES PAR MAIL !**

Mais il vous est encore loisible de le faire.

(\* ) login ou mot de passe oublié(s), contactez notre secrétariat : [secretariat@dentiste.be](mailto:secretariat@dentiste.be) 02 3758175

## Feuille individuelle d'accréditation 2018 : Ne soyez pas trop pressé !

La feuille individuelle d'accréditation : tout le monde le sait, et nous vous le rappelons chaque année, il ne faut pas la rentrer en retard, et en tout cas pas après le 31 mars, à peine de forclusion.

Mais cette année, une fois n'est pas coutume, nous allons vous donner un conseil un peu différent.

En effet, l'INAMI travaille d'arrache-pied pour mettre en place le module « on-line » sur le site de l'INAMI qui devrait vous permettre de faire votre demande de prime d'accréditation 2018 sans devoir vous déplacer à la Poste pour envoyer votre feuille individuelle par recommandé.

Attendez-donc que l'année soit terminée.

Bien entendu, nous vous informerons dès que l'application «en ligne » sera disponible sur le site de l'INAMI.



## Prime télématique 2018 : Assouplissement des critères.



La Commission Nationale Dento-Mutualiste a décidé d'assouplir 2 critères qui avaient été définis pour la prime télématique 2018.

- **Le téléchargement de message de la eHealthBox via le logiciel-métier :**

Il est apparu que eHealth ne pouvait fournir à l'INAMI les données de connexion à la eHealthBox pour les 6 premiers mois de l'année. Donc l'INAMI ne pouvait tenir compte QUE des messages reçus depuis juillet jusqu'à la fin de l'année. Or juillet août (et septembre) sont des mois de congé pour certains praticiens.

- **Atteindre 80 % de prescriptions électroniques pour quelqu'un qui débute en 2018 :**

Au moment de la discussion des critères 2018, tout le monde pensait que l'obligation de prescription électronique allait être imposée dès début 2018 et devenir aisée. On sait ce qu'il en est advenu. Donc l'obligation d'atteindre 80% était trop élevée pour un praticien s'équipant pour la première fois en 2018, après la rentrée de septembre.

Entouré de **rouge**, les problèmes posés avec les critères tels qu'ils avaient été définis.

Critères 2018	si prime déjà perçue pour 2016 ou 2017	si accède à la prime pour la 1 <sup>ère</sup> fois.
Assurabilité	Obligatoire pdt 6 mois	Obligatoire 1 fois
e-TAR tarif	Obligatoire pdt 6 mois	Obligatoire 1 fois
e-FAC facturation tiers payant	ok	ok
eHealthBox	Oui pdt 6 mois	Oui 1 fois
Recip-e	Obligatoire 80 %	Obligatoire 80 %
e-DMG médecin détenteur	Oui pdt 6 mois	Oui 1 fois
<b>Nombre de critères</b>	<b>Min. 4 / 3 Obligatoires STAGIAIRE possible</b>	<b>Min. 4 / 3 Obligat. STAGIAIRE poss.</b>

### Les critères, tels qu'assouplis.

Critères 2018	si prime déjà perçue pour 2016 ou 2017	si accède à la prime pour la 1 <sup>ère</sup> fois.
Assurabilité	Obligatoire pdt 6 mois	Obligatoire 1 fois
e-TAR tarif	Obligatoire pdt 6 mois	Obligatoire 1 fois
e-FAC facturation tiers payant	ok	ok
eHealthBox	Oui 1 fois durant le dernier trimestre	Oui 1 fois
Recip-e	Obligatoire	Obligatoire 1 fois
e-DMG médecin détenteur	80 % Oui pdt 6 mois	Oui 1 fois
<b>Nombre de critères</b>	<b>Min. 4 / 3 Obligatoires STAGIAIRE poss.</b>	<b>Min. 4 / 3 Obligat. STAGIAIRE poss.</b>

Voilà de sages décisions qui permettront aux praticiens de continuer de progresser plus sereinement dans l'utilisation effective des outils de e-Santé.

...

# GDPR (3<sup>ème</sup> partie) Patrick BOGAERTS

Dans les Numéros 269 et 270 du Point, les principes fondamentaux d'abord, et certaines modalités pratiques ensuite, du Règlement Général sur la Protection des Données, RGPD (en anglais, le General Data Protection Regulation, GDPR), relatifs à la protection des personnes physiques à l'égard du traitement des données à caractère personnel et à la libre circulation de ces données, ont été présentés et commentés.

Vous aurez compris que plutôt que de vous submerger d'informations dans un seul article volumineux, j'ai préféré partager avec vous mon propre cheminement dans cette matière complexe. Le présent article complète et termine (provisoirement) la trilogie.

La théorie et quelques idées pratiques ayant été abordées, il est temps maintenant de s'attaquer à la pièce maîtresse : le Registre des activités de traitement, toujours sans oublier que des adaptations et modifications ultérieures seront nécessaires. Accrochez-vous : cette troisième partie est très technique.

Les deux modèles de documents présentant la politique de protection des données et de la vie privée en interne dont question dans le second article (Documents politique interne 1 et 2, en format Word) ainsi que le registre (en format Excel) qui est présenté ici, sont téléchargeables sur le site de la SMD ([www.dentiste.be](http://www.dentiste.be)) à la rubrique Utilitaires / Documents / Recherche - Catégorie : Commission Européenne / Sous-catégorie : RGPD.

En fait, deux modèles de Registre des activités de traitement des données sont disponibles : le modèle suggéré par l'Autorité de protection des données -très complet et expliquant chaque rubrique- et la version plus simplifiée que j'en ai faite (Registre canevas proposé). Dois-je encore rappeler que je partage avec vous mon expérience personnelle et qu'étant praticien 'actif', sans aucune formation juridique, les informations données, récoltées à plusieurs sources, a priori fiables, n'engagent cependant nullement la Société de Médecine Dentaire ?

D'ailleurs, cette version personnelle doit encore être validée par l'Autorité de protection des données et le résultat de l'examen vous sera bien sûr communiqué. Je me permets pourtant de vous suggérer de faire l'exercice de compléter un des modèles de registre proposé car, -et ceci est un autre rappel-, en cas de contrôle, il sera demandé de démontrer que le processus requis par le RGPD est, au moins, en cours d'implémentation.

## Conclusion :

Il faudra assurément encore beaucoup de temps et plusieurs articles pour assimiler cette très vaste matière. A nouveau, pas de panique mais puisqu'il est obligatoire d'intégrer le RGPD dans notre pratique professionnelle quotidienne, autant s'y mettre dès maintenant. Au travail donc !

## Sources principales consultées et utilisées pour la rédaction des 3 articles.

Etes-vous prêt pour le GDPR ? Tom Delwiche : L'Indépendant, 30 octobre 2017

EU RGPD 2016/679

Citation de la Professeur Jean Yang à la fin du premier article dans Le Point 269 de juillet-août 2018, page 57 : Time Magazine du 3 avril 2018

Wie is er bang voor de GDPR? De Tijd, 27 avril 2018

Commission de la Protection de la Vie Privée (PPVP) : Vade-mecum pour les PME, mai 2018

Newsletter e-santewallonie / RGPD Ni affolement ni détachement, mai 2018

RGPD Notre Kit de survie pour les PME, Trends, 24 mai 2018  
Le Point N° 268. SMD mai-juin 2018

Règlement Général sur la Protection des Données. Préparez-vous en 13 Etapes. Commission de la Protection de la Vie Privée (PPVP), juin 2018.

Concrete Toepassing AVG Tandarts, Verbond Der Vlaamse Tandartsen, 2018

Règlement Général sur la Protection des données : Mise en Pratique dans votre cabinet ? Axxon, 23 juin 2018

Formation GDPR, UCM, juillet 2018

Sept Etapes pour aider les Entreprises à se préparer à l'entrée en vigueur du Règlement Général sur la Protection des Données, Commission Européenne, 2018

E Santé, Séminaire Absym (Association belge des Syndicats Médicaux), Bruxelles, 9 juin 2018

BVP ABP (Association belge des Podologues) Introduction Plan d'Action RGPD, juillet 2018

Securex, Politique de Confidentialité. Adaptations des Conditions Générales, juillet 2018

INAMI, Règlement général sur la protection des données, 20.09.2018

Securex, Newsletter Entrepreneurs. Une caméra de surveillance dans votre magasin ? septembre 2018

Registre canevas proposé : quelques explications.

La plupart des rubriques sont pré-remplies et adaptées à tous les cabinets. Parcourez cependant toutes les rubriques et remplissez, si nécessaire et applicable à votre cas, des cases vides et supprimez les propositions qui ne vous concernent pas.

Pour certaines propositions, des explications sont fournies ci-après.

**Responsable(s) du traitement :** Indiquez pour toute personne ayant accès à la base de données, le nom et le statut (dentiste, secrétaire, assistante,...) et si oui ou non fait partie du personnel.

Notez que 'Traitement' désigne le traitement des données et non les soins dentaires.

## Catégorie de données fonctionnelles

'Données d'identification personnelles' comprennent :

Nom, titre, adresse (privée et professionnelle), adresses antérieures, numéro de téléphone (privé, professionnel), identifiants attribués par le responsable.

'Données d'identification électroniques' comprennent :

Adresses IP, cookies, moments de connexion, GSM, ...

'Données d'identification financières' comprennent :

Numéros d'identification et de comptes bancaires, numéros de cartes de crédit ou de débit, ...

'Détails relatifs aux assurances' comprennent :

Type d'assurance, détail des risques couverts, montants assurés, période de couverture, date d'échéance, paiements effectués ou reçus et paiements non effectués ou non reçus, état du contrat.

‘Activités professionnelles’ comprennent :  
 Activités professionnelles de la personne fichée type d’activité, nature des biens ou des services utilisés ou fournis par la personne fichée, relations d’affaires.

‘Détails personnels’ comprennent :  
 Age, sexe, date de naissance, lieu de naissance, état civil et nationalité.

‘Habitudes’ comprennent :  
 Consommation de tabac, d’alcool.

‘Contacts sociaux’ comprennent :  
 Amis, associés, relations autres que la famille proche.

‘Utilisation des médias’ comprennent :  
 Tous les moyens de communication type ‘réseaux sociaux’.

‘Descriptions psychiques’ comprennent :  
 Opinions concernant la personnalité ou le caractère.

‘Mariage ou forme actuelle de cohabitation’ comprennent :  
 Nom de l’épouse ou de la partenaire, nom de jeune fille de l’épouse ou de la partenaire, date du mariage, date du contrat de vie commune, nombre d’enfants, ...

‘Historique marital’ comprend :  
 Détails concernant les mariages ou unions précédents, divorces, séparations, noms des partenaires précédents.

‘Détails sur les autres membres de la famille ou du ménage’ comprennent :  
 Enfants, personnes à charge, autres membres du ménage, collatéraux, parents et ascendants.

‘Données concernant la santé physique’ comprennent :  
 Dossier médical, rapport médical, diagnostic, traitement, résultat d’analyse, handicap ou infirmité, régime, ...

‘Données concernant la santé mentale’ comprennent :  
 Dossier médical, rapport médical, diagnostic, traitements, résultats d’analyse.

‘Données d’identification émises par les services publics, autres que le numéro de registre national’ comprennent :  
 Numéro de carte d’identité, de passeport, de permis de conduire, de pension, ...

‘Images’ comprennent :  
 Films, photographies, enregistrements vidéo, photos numériques, ...

**Sous-traitant / nom**

Indiquez ici le nom du sous-traitant (comptable, secrétariat social, prestataire de logiciel,...) et si (oui/non) les images des caméras de surveillance sont stockées en externe.

Indiquez aussi dans la colonne adéquate le numéro du contrat avec le sous-traitant. Rappel : ce contrat doit explicitement stipuler les garanties de confidentialité.

**Délai de conservation**

Indiquez, si vous conservez les données des dossiers des patients (et donc aussi les communications et commandes auprès des fournisseurs de dispositifs médicaux sur mesure) pendant 20 ans (durée de notre responsabilité professionnelle) ou pendant 30 ans (si on se réfère aux directives auxquels sont soumis les médecins et le projet de loi de la Ministre De Block).

Il est communément admis que le délai de conservation des documents comptables (y compris les formulaires mutualités et assurances et les commandes auprès des fournisseurs) est de 7 ans. J’ai choisi 8 ans par sécurité.

Le délai de conservation des documents généraux pour l’administration du personnel n’est pas de 30 ans, par contre ce délai nous est imposé par l’AFCN en ce qui concerne les risques liés aux radiations.

Indiquez aussi le délai de conservation des vidéos de surveillance : 1 ou 3 mois

**Echange de données : pays hors UE / organisations internationales**

Indiquez si oui ou non des données sont échangées hors UE. Si oui, indiquez les mesures de sécurité implémentées car il convient impérativement de s’assurer que le pays destinataire offre des garanties équivalentes à celles instaurées dans le RGPD (par une clause contractuelle notamment).

**Technologie utilisée**

Spécifiez, si applicable, le logiciel utilisé et l’endroit du stockage (local ou Cloud).

**Description des mesures de sécurité**

Le Data Protection Officer (DPO), dont question dans le 2ème article, devra être à même de présenter les détails des mesures et il sera obligé de prouver qu’il a mis tout en œuvre pour contrôler le respect de la législation. Dans cette matière, la charge de preuve ‘d’innocence’ incombe à l’accusé potentiel.

Documents à télécharger sur [www.dentiste.be](http://www.dentiste.be) : Menu Utilitaires / Documents / Recherche – Catégorie : Commission Européenne / Sous-catégorie : RGPD.

	A	K	L	M	N	O	P
1	<b>Registre des activités de tra</b>						
2	Délégué à la protection des données :						
3	abréviation :						
4	Alias :						
5	Désignation par intermédiaires :						
6	adresse :						
7	statut :						
8	Numéro BCE :						
9	numéro de téléphone général :						
10	adresse e-mail générale :						
11	site Internet :						
12	Responsable(s) du traitement :						
13							
14	<b>processus opérationnel/traitement</b>	<b>catégorie de données fonctionnelle</b>	<b>catégorie de données RGPD*</b>	<b>catégorie(s) de personnes concernées</b>	<b>catégorie de personnes concernées vulnérables</b>	<b>niveau de classification</b>	<b>délai de conservation</b>
15	description du processus opérationnel	catégorie de données fonctionnelle	catégorie de données RGPD*	catégorie(s) de personnes concernées	catégorie de personnes concernées vulnérables	niveau de classification	délai de conservation
16	nom propriétaire du processus	description de la base de données	description de la base de données	description de la base de données	description de la base de données	description de la base de données	description de la base de données
17	date de création et de mise à jour	description de la base de données	description de la base de données	description de la base de données	description de la base de données	description de la base de données	description de la base de données
18	description de la base de données	description de la base de données	description de la base de données	description de la base de données	description de la base de données	description de la base de données	description de la base de données
19	description de la base de données	description de la base de données	description de la base de données	description de la base de données	description de la base de données	description de la base de données	description de la base de données
20	description de la base de données	description de la base de données	description de la base de données	description de la base de données	description de la base de données	description de la base de données	description de la base de données
21	description de la base de données	description de la base de données	description de la base de données	description de la base de données	description de la base de données	description de la base de données	description de la base de données
22	description de la base de données	description de la base de données	description de la base de données	description de la base de données	description de la base de données	description de la base de données	description de la base de données
23	description de la base de données	description de la base de données	description de la base de données	description de la base de données	description de la base de données	description de la base de données	description de la base de données
24	description de la base de données	description de la base de données	description de la base de données	description de la base de données	description de la base de données	description de la base de données	description de la base de données
25	description de la base de données	description de la base de données	description de la base de données	description de la base de données	description de la base de données	description de la base de données	description de la base de données
26	description de la base de données	description de la base de données	description de la base de données	description de la base de données	description de la base de données	description de la base de données	description de la base de données
27	description de la base de données	description de la base de données	description de la base de données	description de la base de données	description de la base de données	description de la base de données	description de la base de données
28	description de la base de données	description de la base de données	description de la base de données	description de la base de données	description de la base de données	description de la base de données	description de la base de données
29	description de la base de données	description de la base de données	description de la base de données	description de la base de données	description de la base de données	description de la base de données	description de la base de données
30	description de la base de données	description de la base de données	description de la base de données	description de la base de données	description de la base de données	description de la base de données	description de la base de données
31	description de la base de données	description de la base de données	description de la base de données	description de la base de données	description de la base de données	description de la base de données	description de la base de données
32	description de la base de données	description de la base de données	description de la base de données	description de la base de données	description de la base de données	description de la base de données	description de la base de données
33	description de la base de données	description de la base de données	description de la base de données	description de la base de données	description de la base de données	description de la base de données	description de la base de données
34	description de la base de données	description de la base de données	description de la base de données	description de la base de données	description de la base de données	description de la base de données	description de la base de données
35	description de la base de données	description de la base de données	description de la base de données	description de la base de données	description de la base de données	description de la base de données	description de la base de données
36	description de la base de données	description de la base de données	description de la base de données	description de la base de données	description de la base de données	description de la base de données	description de la base de données
37	description de la base de données	description de la base de données	description de la base de données	description de la base de données	description de la base de données	description de la base de données	description de la base de données
38	description de la base de données	description de la base de données	description de la base de données	description de la base de données	description de la base de données	description de la base de données	description de la base de données
39	description de la base de données	description de la base de données	description de la base de données	description de la base de données	description de la base de données	description de la base de données	description de la base de données
40	description de la base de données	description de la base de données	description de la base de données	description de la base de données	description de la base de données	description de la base de données	description de la base de données

## Les 5 opérations fiscales à effectuer avant de dresser votre sapin de Noël

Chaque année durant cette période, vous êtes à la recherche des derniers mécanismes fiscaux pour optimiser votre société. Occupé durant toute l'année par votre propre activité, vous ne prenez que très rarement du temps pour vous consacrer à votre comptabilité. Il vous reste 6 à 8 semaines afin de préparer cette fin d'année. Si vous désirez passer un excellent réveillon de fin d'année, il faut le planifier correctement, c'est la même chose pour la clôture votre exercice fiscal. Ce passage ne peut pas se faire de manière optimale si vous n'avez pas fait les 5 opérations fiscales décrites ci-dessous.

Si celles-ci ne sont pas encore faites, vous avez jusqu'avant les fêtes de fin d'année pour les réaliser.

### 1. Les chèques-repas :

En tant que dirigeant d'entreprise, vous avez la possibilité de vous octroyer des chèques-repas et ceux-ci sont considérés comme un avantage social.

Le chèques repas a pour objectif de vous offrir un lunch avec vos amis ou même payer vos propres repas. Votre société pourra vous octroyer un chèque-repas de 8,00 € par jour presté avec un maximum de 220 chèques par an. Les chèques sont exonérés dans le chef du bénéficiaire et il n'y a pas de charge sociale, pour autant que vous respectiez les conditions suivantes :

- Validité du chèque de 12 mois ;
- Délivré au nom du dirigeant d'entreprise ;
- Utilisé pour payer des repas ou des aliments prêts à la consommation ;
- L'intervention du dirigeant d'entreprise doit être de 1,09 € par chèque.

Le chèque pourra même être déductible dans votre propre société à concurrence de 2,00 € par chèque. Les chèques-repas vous permettront d'augmenter votre pouvoir d'achat de plus de 138,20 € net par mois, ce qui fait plus de 1.520,00 € net sur une année. Pensez-y quand le foie gras et les huîtres vous feront envie durant vos emplettes des fêtes de fin d'année.

### 2. L'assurance hospitalisation :

L'assurance l'hospitalisation peut être payée par votre propre société et ne sera pas considérée comme un avantage en toute nature car celle-ci est requalifiée en avantage social. Celle-ci ne sera pas imposée dans le chef du bénéficiaire ni soumise aux cotisations sociales, cependant cette charge ne sera pas déductible dans le chef de la société. L'important est que cette somme ne devra plus être payée de votre poche personnelle mais de celle de votre société.

### 3. Engagement individuel de pension (EIP)

Ce produit est également appelé « assurance groupe pour indépendant », la petite subtilité entre celle-ci et l'engagement individuel de pension est que celle-ci s'applique par dirigeant. L'objectif est de se constituer une pension complémentaire autre que celles déjà acquises. Elle sera prise en charge par la société mais le bénéficiaire restera le dirigeant d'entreprise.

Au-delà du fait que c'est votre entreprise qui paie et déduit la prime, celle-ci est calculée sur base d'une règle des 80 % en vertu de laquelle la pension légale et la pension d'entreprise complémentaire ne peuvent pas ensemble excéder 80 % de la dernière rémunération brute du bénéficiaire. Cela veut dire qu'au plus votre rémunération est importante au plus la prime pourra l'être.

Les primes sont déductibles par votre société en tant que frais professionnels et l'impôt final qui doit être acquitté par le bénéficiaire s'élève entre 16,50 à 20,00 % si nous ajoutons les différentes taxes et additionnels communaux. Il s'agit donc d'un moyen fiscalement intéressant pour retirer des fonds de la société. De plus, elle peut être cumulée avec votre Pension Libre Complémentaire pour Indépendant ainsi que vos avantages sociaux INAMI.

Dans certains cas vous pourrez même obtenir des avances sur les réserves acquises avant la fin de votre contrat si vous les utilisez à des fins d'investissement immobilier (achat ou travaux).

Vous l'aurez compris, cette opération est un excellent outil pour préparer vos doux vieux jours.

### 4. Backservice

Cette opération a le même objectif que l'engagement individuel de pension et viendra en complément de celui-ci. Cependant grâce au backservice la société pourra

**DEG & PARTNERS**  
Gestion | Conseil | Action



faire des versements complémentaires destinés à combler, de manière fiscalement intéressante, la marge de manœuvre encore disponible sous la limite des 80 %. Il est possible en fonction de certaines limites de retourner 10 ans en arrière pour compléter votre capital pension. Cette rétroactivité est intéressante lorsqu'un indépendant augmente sa rémunération ou si vous n'avez pas précédemment constitué d'engagement individuel de pension.

Les montants qui devront respecter la règle de 80% seront intégralement déductibles l'année du paiement. Vous aurez le choix de payer le backservice sur une année ou sur plusieurs années. Il est important que vous soyez guidé par un expert-comptable et un banquier ou un courtier.

## 5. Plan d'option sur action : Proboss-MAX

En Belgique, le régime fiscal des « options sur actions » est défini par la loi du 26 mars 1999. Cette législation a instauré un principe d'imposition sur un avantage en toute nature, forfaitaire qui est déterminé sur l'octroi d'option dès l'attribution de celle-ci. Sur la base de ce cadre législatif particulier, cette solution est spécialement dédiée aux dirigeants- actionnaires de sociétés belges qui perçoivent une rémunération de leur société.

Proboss-MAX est une solution de rémunération pour les dirigeants-actionnaires de leurs sociétés belges de même que pour les personnes qui exercent leurs activités professionnelles au travers d'une société personnelle et qui perçoivent une rémunération imposable de leurs sociétés respectives. La solution a pour objectif de réduire l'écart entre le coût total payé par la société et le coût net perçu par le bénéficiaire. Moyennant le respect des conditions dictées par le ruling, l'objectif du Proboss-MAX est que les dirigeants puissent disposer d'un mode de rémunération alternatif très intéressant, notamment pour réduire leur compte courant ou transférer de la trésorerie de la société vers leur patrimoine privé. De plus cette opération est totalement déductible dans le chef de votre société.

Ci-dessous un tableau différentiel entre le régime du Proboss-MAX Vs Dividende, le ratio net en poche après l'impôt société et le précompte mobilier.

Le ratio net en poche Proboss-MAX est de 71,08 % car comme expliqué ci-dessus, il y a un impôt à payer sur l'avantage en nature qui est calculé de manière forfaitaire. Nous pouvons constater que dans le meilleur des cas, il y aura un gain de plus de 21,79 % et au minimum de 3,42% et cela sans tenir compte de la déductibilité de l'opération dans le chef de la société.

	Proboss-Max	Distribution de dividende Précompte Mobilier 15 %		Distribution de dividende Précompte mobilier à 30 %	
<b>Taux impôt Société</b>	-	20,40%	29,58%	20,40%	29,58%
<b>Ratio Net</b>	71,08%	67,66%	59,86%	55,72%	49,29%
<b>Différentiel Proboss-MAX Vs Dividende</b>		+3,42%	+11,22%	+15,36%	+21,79%

Au vu de l'intérêt fiscal et de la complexité de ce mécanisme qui est couvert par un ruling, n'hésitez pas à nous contacter pour la moindre question ou pour faire une simulation afin d'évaluer le gain.

<sup>1</sup>Nous avons soustrait l'intervention du dirigeant d'entreprise de 1,09 € par chèque

<sup>2</sup>Article 38, §1, alinéa A, 20° et §2 CIR/92

<sup>3</sup>La circulaire du 21 août 1992

<sup>4</sup>Le ruling est une décision par laquelle le SPF Finances détermine comment les lois d'impôts s'appliqueront à une situation ou à une opération bien précise qui n'a pas encore produit d'effets sur le plan fiscal. Il donne au demandeur la sécurité juridique car il lie tous les services du SPF Finances, en d'autres termes, tous les services du SPF Finances doivent le respecter.

### Maurizio D'AURIA

Manager, Tax & Development chez Deg & Partners

(Cabinet d'Expert-Comptable)

Professeur à l'EPHEC

Président du Conseil des Jeunes de l'Institut des Experts-Comptables

Chaque année, Co-auteur du Manuel Ippn condensé de 1.000 pages d'informations fiscales disponible chez [www.taxandmanagement.be](http://www.taxandmanagement.be)

Maurizio D'AURIA est joignable par email à l'adresse :

[Maurizio.dauria@degandpartners.com](mailto:Maurizio.dauria@degandpartners.com)

Il est aussi joignable au +32 2 247 39 34

ou sur son GSM +32 486 210 234

# Petites ANNONCES

POUR DES RAISONS DE CONFIDENTIALITÉ, LES ADRESSES E-MAIL ET LES NUMÉROS DE TÉLÉPHONE ONT VOLONTAIREMENT ÉTÉ SUPPRIMÉS DES ANNONCES.  
POUR RÉPONDRE À UNE ANNONCE, VEUILLEZ VOUS CONNECTER SUR NOTRE SITE [WWW.DENTISTE.BE](http://WWW.DENTISTE.BE), RUBRIQUE ANNONCES, SÉLECTIONNER L'ANNONCE DÉSIRÉE ET CLIQUEZ SUR PLUS DE DÉTAILS POUR FAIRE APPARAÎTRE LE FORMULAIRE DE RÉPONSE.

## Dentiste cherche emploi

4221 - BRUXELLES - Spécialiste en orthodontie cherche une collaboration de préférence dans un cabinet d'orthodontie exclusive à Bruxelles.

4245 - BRUXELLES - Dentiste cherche un poste de collaboration à Bruxelles un à deux jours par semaine dans cabinet bien équipé avec aide opératoire ponctuelle pour actes spécifiques

4278 - BRUXELLES - Dentiste sérieuse et consciencieuse cherche poste pour deux à trois jours par semaine expérience en chirurgie et omnipratique merci de me contacter par mail

4303 - BRUXELLES - Dentiste généraliste, passionnée, sociable cherche du travail dans les régions de Bruxelles. Néerlandophone, maîtrise bien les langues français et anglais et un peu d'espagnol. Plus d'infos à l'annexe. Contactez-moi par mail svp, Charlotte Mestdach

4305 - BERCHEM-SAINTE-AGATHE - Bonjour je suis un dentiste généraliste avec 7 ans d'expérience. consciencieux. cherche une collaboration dans un nouveau cabinet .

4307 - LIÈGE - Dentiste spécialiste en Chirurgie & Implantologie cherche cabinet province Namur ou Luxembourg équipé pour pratiquer et répondre à une demande dans la région.

4315 - BRUXELLES - Dentiste generaliste, aussi spécialisé en réhabilitation esthétique et implantologie, cherche remplir 2 - 3 jours par semaine. Déjà avec 7 ans de pratique clinique (2 en Belgique).

## Dentiste cherche collaborateur

1882 - LA LOUVIERE - Pôle dentaire pluridisciplinaire - Hypercentre La Louvière - 9 postes digitalisés - Labo - engage un endodontiste exclusif à temps partiel - patientèle existante - Bonne rétrocession - Assistance - Microscope - Conebeam - Envoyer CV

2220 - BINCHE - Cherche collaborateurs dentistes spécialistes en ORTHODONTIE, PEDO ou DG avec ces affinités pour collaboration dans cabinet dentaire spécialisé. Actuellement le centre se compose de DG+en dospé+stomato+logopède+ostéopathe maxillofacial.

2443 - BRUXELLES - Cabinet moderne + digitalisé à Woluwé-St-Pierre cherche collaborateur dentiste mi-temps. Très bonne maîtrise de l'anglais nécessaire. Patientèle + assistante dentaire fournis. SVP, envoyez votre CV via formulaire de réponse.

2521 - SPA - Spa centre ville, cabinet dentaire entièrement rénové, 3 fauteuils, assistante et secrétaire, pano, totalement informatisé, cherche, apd janvier 18 un DG sérieux, pour collaboration longue

durée(4j/sem)

2530 - LA LOUVIERE - Pôle dentaire pluridisciplinaire - Hypercentre La Louvière - 9 postes digitalisés et super équipés - engage un dentiste généraliste pour les lundis, mardis, vendredis, samedis - patientèle existante - Très bonne rétrocession - Assistance - Envoyer CV

2543 - Bruxelles - Nouveau centre dentaire situé à Etterbeek proche CEE en extension du Centre Dentaire Meiser cherche dentistes mi-temps ou plein-temps (2 à 5 jours/semaine). Pour de plus amples informations veuillez contacter Monsieur Majon au 0475 27 22 26

3765 - BRAINE-LE-COMTE - 2 demi-jours par semaine. Cabinet avec 2 fauteuils, informatisé, radiographies panoramiques...

3766 - BRAINE-LE-COMTE - 2 demi-jours/mois. Cabinet 2 fauteuils informatisé, radiographies panoramiques...

3903 - SERAING - Cabinet moderne 3 fauteuils, 3 dentistes, digitalisé, secrétariat, assistantes, pano,... cherche collaborateur LUNDI et MERCREDI. Possibilité d'augmenter l'horaire par la suite. Possibilité d'évolution de collaborateur en associé.

4040 - LOUVAIN-LA-NEUVE - Cabinet totalement remis à neuf cherche collaborateur generaliste passionné curieux et solidaire. Activité centrée sur qualité !! conebeam, réhabilitation implantaire travail 4 mains, activité croissante, remun 60%. lundi + mercredi jeudi ou vendredi

4048 - THUIN - Cabinet de groupe dynamique et à la pointe cherche dentiste généraliste. Min 2j/sem. Contact: via formulaire de réponse ou [www.cabinetdeladreve.be](http://www.cabinetdeladreve.be)

4071 - FLÉRON - Ce serait pour le mercredi et éventuellement le samedi et/ou un autre jour à convenir avec moi. Le cabinet possède un fauteuil neuf et est informatisé. Merci d'envoyer votre cv via formulaire réponse.

4139 - IXELLES - Cabinet de groupe recherche orthodontiste pour temps partiel sur Ixelles. Patients en attente. Présentation du cabinet sur <http://www.digital-dentists.be>

4216 - BOIS D'HAINÉ - cabinet de groupe cherche ortho 2j/sem pour patientèle en attente. Cabinet moderne, informatisé, assistante. Situé à 35' de Bxl. Bonne condition de travail

4219 - NAMUR - Nouveau centre dentaire à visée pluridisciplinaire, nouvelles installations, endo mécanisée, CBCT, salle de chirurgie, ... recherche confrères généralistes ou spécialistes consciencieux, sérieux et motivés en vue de créer une équipe dynamique

4223 - Chênée - Cherche collaborateur 1 à 2 jours/semaine (lundi PM, jeudi et/ou vendredi)

4227 - SAINT-GILLES - Notre cabinet dentaire situé à

Bruxelles (à 2 pas de la Gare du Midi) est à la recherche de dentistes et orthodontistes pour agrandir l'équipe. N'hésitez pas à nous contacter.

4235 - RÉGION MONS - Cherche Dentiste généraliste pour cabinet dentaire tout informatisé avec radio panoramique.

4240 - WALCOURT - Cabinet dentaire avec assistante cherche dentiste généraliste pour un jour semaine ou 2 demi-jours

4242 - SERAING - Cabinet moderne 3 fauteuils, 3 dentistes, digitalisé, secrétariat, assistantes, pano,... cherche collaborateur LUNDI et MERCREDI.

4246 - BRUXELLES - Le CHR de Mons, clinique saint-Joseph, cherche, pour compléter son équipe, un(e) dentiste généraliste, un pedodontiste, un orthodontiste. Envoyer votre candidature: CV et lettre de motivation par e-mail.

4250 - HESPERANGE - Cabinet dentaire Luxembourg ville spécialisé en parodontologie (et implantologie). A la recherche d'un collaborateur : soins conservateurs, prothèses (parodontologie).

4251 - BRUXELLES - Centre Médical situé à Schaerbeek recherche un dentiste généraliste pour compléter équipe. Horaire à convenir.

4259 - SPA Cabinet dentaire situé au centre de Spa, 3 fauteuils, assistante, secrétaire, récemment rénové, full équipé, cherche PEDODONTISTE et ENDODONTISTE un à 2 jours /semaine.

4262 - BRUXELLES - Dentiste généraliste avec 27 ans d'expérience et avec autorisation d'utilisation des rayons X à des fins de diagnostic dentaire recherche collaboration dans la région de Bruxelles.

4265 - FAYT-LEZ-MANAGE - cherche DG sérieux/se pour temps partiel ds cabinet agréable situé à fayt lez manage (proche des autoroutes E19,E42). Patientèle en attente, cabinet privé, rx num, pano

4266 - BRUXELLES - Cabinet dentaire situé à Bruxelles, 2 fauteuils, assistante, Rx, pano, informatisé... Pour une collaboration immédiate, mercredi, jeudi, vendredi.

4270 - GENVAL - Cabinet dentaire de groupe Genval cherche DG motivé et consciencieux pour 1 à 2j/sem (lun et/ou mardi). Assist, matériel de qualité, cadre très agréable.

4271 - TUBIZE - Cabinet de groupe cherche DG avec affinité endo pour patientèle en attente dans cabinet informatisé, avec pano, laser, microscope opératoire, vistascan, full informatisé, assistante/secrétaire

4273 - CHARLEROI - Cherchons dentistes généralistes et spécialistes afin de rejoindre notre équipe dans centre pluridisciplinaire parfaitement équipé, informatisé, secrétaires, assist. dentaires. Gros délais pour les patients! Envoyer cv svp

4275 - ETTERBEEK - Centre médical à Etterbeek très

# PA

bien situé .Cherche dentiste pour partager le cabinet dentaire super équipé, Pano... 2j/sem avec une collègue .

4280 - CHARLEROI - Suite au décès de notre confrère, nous recherchons de toute urgence un dentiste même en remplacement. L'agenda est complet jusque fin octobre.

4281 - SAMBREVILLE - Cabinet pluridisciplinaire 4 fauteuils en province de Namur (prox grands axes) cherche 1 ou plrs dentistes pour compléter équipe. Grosse patientèle. Bien équipé, informatisé, RX num, scan intra buccal prévu. Ortho-implanto-DG. Assistante et secr.

4285 - BRUXELLES - Centre medico-dentaire ouvrant prochainement a Woluwe-St-Lambert cherche dentiste collaborateur pour le vendredi et le samedi.

4286 - BRUXELLES - Postes dentiste vacants dans un beau centre médico-dentaire à Bruxelles bien équipé ,informatisé,radio,pano,équipe sympa ,secrétariat...Clientèle en attente.

4289 - BRUXELLES - Cherche un collaborateur, collaboratrice pour un ou deux jours par semaine dans cabinet de standing/dentisterie générale et esthétique.Période de formation exigée

4298- DINANT - Cherche collaboration 2 jours/semaine sur Dinant et environs.

4301 - HAMME-MILLE - Cabinet de groupe moderne situé à Hamme-mille (prox Wavre) cherche parodontologue 1jour/semaine. Patientèle en attente.

4302 - BRUXELLES - On est à la recherche de collaborateurs dentistes Généralistes. Dans un cabinet 3 fauteuil totalement équipé dans un cadre agréable. Patientèle importante, bonnes conditions.

4310 - BRUXELLES - Je cherche un collaborateur motivé pour s'occuper de mes patients car j'arrête l'omnipraticque pour avoir un exercice exclusif en orthodontie. Cabinet informatisé, rotation continue, RX numérique (intra-buccale et pano-céphalo), auto-clave....

4311 - BRUXELLES - Cabinet dentaire, situé à Ixelles, à 200 mètre du Parlement européen, chercher un collaborateur généraliste 2 à 3 jours par semaine.

4316 - MERBES-LE-CHÂTEAU - Nous recherchons un dentiste généraliste intéressé de travailler dans un joli cadre avec du matériel de qualité et une équipe-motivée. Idéalement 2 jours/semaine; le jeudi et vendredi.

4317 - ANDERLECHT - Cabinet dentaire 2 fauteuils cherche collaboration avec dentiste omnipraticien avec affinité endo ou chirurgie, dès janvier 2019.

4319 - BRUXELLES - Cabinet situé à Ganshoren cherche dentiste dynamique pour complète chouette équipe

4320 - MONTIGNIES-SUR-SAMBRE - Nous recherchons un(e) dentiste intéressé(e) de travailler dans un joli cadre, avec une patientèle de qualité, du bon matériel, une équipe soudée et 2 autres dentistes spécialistes reconnus et complémentaires. VISITEZ: www.cliniquedentairesd.be

4321 - MONT-SAINT-GUIBERT - Cabinet 3 fauteuils dans un cabinet neuf et agréable cherche collaborateur pour compléter équipe de dentistes et ortho.

patientèle importante. jours à définir. Début d'activité fin 2018 début 2019.

4324 - BRUXELLES - Nous recherchons un DG. Lundi-Jeudi-Vendredi et le Samedi de 10h-14h. Cabinet 4 fauteuils informatisé avec assistante et secrétaire & pano. Début de collaboration immédiat. Nombreux patients en attendant.

4326 - BRUXELLES - Polyclinique Sud de Bruxelles cherche dentiste généraliste pour reprendre la consultation avant retraite Consultation pluridisciplinaire existante depuis 50 ans à développer

4329 - NAMUR - Cabinet dentaire situé à Namur, existant depuis 1994, informatisé, numérisé, rx pano, endo mécanisée, unit 2014, équipe, cherche DG avec numéro INAMI 1 à 2 jours/semaine. Aimer l'endo et les enfants.

4330 - WATERLOO - Centre dentaire a Ath, cherche dentiste généraliste pour compléter équipe Nouveau bâtiment, nouveau matériel. Bonne conditions financière, horaire a convenir.

4336 - VISE - Pour répondre aux besoins d'une patientèle en attente, recherchons un(e) dentiste généraliste pour compléter notre équipe les mercredi et jeudi. Cabinet très bien équipé.

4338 - WAVRE - Recherche dentiste généraliste pour compléter équipe. Cabinet de groupe composé de praticiens spécialistes (proth - endo - paro/impl).

4342 - LEUZE-EN-HAINAUT - Cabinet pluri. avec patientèle importante, 5 fauteuils, informatisé, pano, secrétaire. Equipe jeune et dynamique de 4 dentistes (dont 1 maître de stage), 1 endo et 1 stom, cherche 1 ou 2 dentistes pour 5j/sem ou 2 x 2,5j/sem de 02/2019 à 05/2019 (congé mat.) Possibilité de prolonger.

4345 - SPA - Cabinet dentaire rénové situé à Spa 2 fauteuils(nouvelle installation) , informatisé, rx pano, assistante ,salle de repos, cherche collaborateur ou stagiaire (maître de stage agréée) pour une collaboration au long terme.

4348 - BRUXELLES - Multiclinic a Courcelles ch dentiste H/Fpour 2nd fauteuil nouvelle instal horaire a discuter

## Dentiste cherche assistant(e) secrétaire

4254 - BRUXELLES - Nous sommes à la recherche d'une personne dynamique et polyvalente qui souhaite intégrer notre équipe pour la gestion administrative du cabinet ainsi que la stérilisation des instruments. Envoyer CV à [cliniquedentaire.sabbah@hotmail.com](mailto:cliniquedentaire.sabbah@hotmail.com)

4264 - CINEY - Vous êtes motivée, d'un tempérament proactif, organisée, discrète tout en ayant de l'empathie, alors le poste de secrétaire à pourvoir à Ciney est pour vous ! dans un cadre agréable et moderne temps partiel 25h/sem

4279 - GENVAL - Nous sommes à la recherche d'une assistante dentaire sympa et dynamique pour rejoindre notre cabinet. Une expérience en milieu médical est souhaitée. Veuillez envoyer votre CV avec références et photo.

4283 - BRUSSELS - Recherche assistante Dentaire-

secrtaire mi-temps ou temps-plein pour cabinet de dentisterie pédiatrique à Uccle. Travail administratif et au fauteuil. Bonne connaissance de l'anglais et aisance informatique. Merci de me contacter

4291 - BRUXELLES - Centre medical à Koekelberg cherche une personne motivée, d'un tempérament proactif, organisée, discrète tout en ayant de l'empathie, temps partiel 25h/sem

4292 - BRUXELLES - Nous cherchons pour notre cabinet de parodontie situé à Uccle, une assistante /secrétaire .FR-NDL-ANGL 28 heures/sem. Un CV avec photo est exigé + lettre de motivation

4299 - WAVRE - URGENT : Centre dentaire pluridisciplinaire cherche assistante au fauteuil (dt généraliste pédo ortho) / gestion patients Louvain-La-Neuve et Wavre. Horaires LUNDI journée MARDI journée MERCREDI après-midi JEUDI Matinée VENDREDI après-midi SAMEDI 1/2

4300 - BRUXELLES - Cherchons une assistante, motivée, pouvant travailler en équipe, pour notre centre dentaire située à Schaerbeek, pour assistant dentaire, secrétariat. Veuillez nous envoyer un cv complet

4318 - GEMBLOUX - Centre de Parodontologie situé à Gembloux cherche assistante sympa motivée et polyvalente (secrétariat-stérilisation-assistante au fauteuil pour la chirurgie...) 28H/Sem

4335 - NALINNES - Région Thuin, dentiste cherche assistante temps-plein qualifiée, motivée et dynamique.

4337 - BRUXELLES - Clinique spécialisée à Auderghem (11 praticiens, 7 assistantes) recherche 1 assistante sympa et dynamique pour agrandir l'équipe. Equipe top, cadre exceptionnel, horaires sympas... Envie de se rencontrer? Envoyez votre CV à [caroline@dentistbrussels.be](mailto:caroline@dentistbrussels.be)

4339 - BRUXELLES - Clinique dentaire pluridisciplinaire située à Forest cherche secrétaire médicale plein temps. Cv à envoyer à [info@saberi.be](mailto:info@saberi.be)

4340 - BRUXELLES - Recherche assistante dentaire motivée pour poste entre 18/20 heures, pour remplacement congé maladie dès que possible. CDI ultérieur possible Zone de Bruxelles sud-est. Excellente présentation, français parlé-écrit exigé.

4350 - WAVRE - Nous sommes à la recherche d'une secrétaire ou assistante dentaire pour un contrat de remplacement de 8 mois (janvier à août 2019). Notre équipe est composée de 9 praticiens spécialistes et 6 assistants. Ambiance super sympa !

4267 - BRUXELLES - HUDERF recherche Assistant dentaire. Tâches: stérilisation, approvisionnement du matériel dans les box avant l'arrivée des dentistes Entretien complet des box; des machines; Tâches administratives diverses; Gestion du stock; assistance au fauteuil

## Assistante secrétaire cherche emploi

4239 - TENNEVILLE - Je suis diplômée depuis 2010 comme dentiste avec un diplôme Belarus. La reconnaissance étant impossible, je cherche un travail d'assistante dentaire principalement pour l'aide au fauteuil. Merci de me contacter par email si vous êtes intéressé

# PA

4277 - WAUTHIER-BRAINE - Bonjour. Je suis actuellement en phase de passer mon examen en octobre afin d'obtenir mon certificat d'assistante dentaire, j'ai réalisé un stage de 10 jours en cabinet privé. Je recherche un emploi dans le Brabant Wallon, Hainaut et Namurois

## Cabinet à vendre, à remettre

3686 - BRUXELLES - A remettre, à louer, à vendre, rez 120mc, 3 units Sirona, radio+pano digital; 2 bureaux, réception, salle d'att. labo proth; 2 espaces stérilisation; air co; aspiration centrale; stéréo intégrée; bilan d'honoraires important; 02/6491797 après 18h.

3927 - NAMUR - libre le 01/09/18, proche centre ville cab dent complet dans appart 110m<sup>2</sup> immeuble de standing. Emplacement intéressant proche des facultés et de centres hospitaliers avec 2 empl de parking. Possibilité de 2 unit. gros potentiel. Bon C.A-A voir

4282 - BRUXELLES - urgent 0473 93 60 81

4287 - WOLUWE - URGENT - Cabinet lumineux à céder à Woluwé St Pierre dans local de 130m<sup>2</sup>. 2 fauteuils omnipraticiens ou orthodontie. Panoramique 2D+Cephalographie numérique Planmeca 2017. Installation vendue à 80000€ + 18000€. Loyer mensuel du local incl 1 parking

## Cabinet à louer

4229 - LOVERVAL - cabinets dentaires (2) à louer, non équipés, structures adaptées, station de broyage, espace RX-panoramique, espace stérilisation, patientèle à gros potentiel, secrétariat, parking privé cadre verdoyant, 650/mois + frais, libre de suite

4293 - BRUXELLES - Bruxelles. Cabinet dentaire à louer/ remettre pour cause de retraite le 1/1/2019. Situation excellente: Toison d'Or, Louise. Parkings, trams, métro à proximité. Patientèle depuis 1980.

4332 - Tournai - Dentiste recherche cabinet dentaire à louer à Tournai pour temps partiel

## Matériels à vendre

1808 - BRUXELLES - A vendre état neuf presque pas utilisée installation Galbiati smart moteur aspiration, compresseur, 1 tabouret. Possibilité d'avoir plus de photos. prix à débattre tel 0488 39 81 33 ou 0476 33 78 36

2575 - VEDRIN - Trousse Implant Straumann (100€)+ endo thermaprep neuf (100€)+ colleuse neuve (100€)+ pièce-à-main détartreur EMS (100€) + inserts 10D/p+Polisseur Prophylflex Kavo 200€ TTC+thermodésinfecteur smeg+ autoclave SES 2000+1 CA Kavo bleu

4049 - VEDRIN - Vend Unit KAVO et fauteuil pft état (2007)+Pano Kodak digitale avec programme+ RX TROPHY CCX 70kV8mA+autoclave+thermodésinfecteur Smeg+ compresseur. Copco + stérilisateur pour +/- fin 2018.

4220 - WELKENRAEDT - RX Trophy (controlatom ok)- compresseur Dürr Tornado- Unit Galbiati- tabouret praticien Pony-autoclave Satelec Quaz

classB (maintenance 2018 ok)- petite instrumentation (chirurgie, endo, soins) - bureau - meuble à tiroirs - armoire. Prix à discuter.

4232 - BELOEIL - A vendre fin 2018 cause fin de carrière unit OMS PATAVIUM révisé entièrement en 2016 et appareil radio intra oral SATELEC 70KV

4263 - LIEGE - Panoramique CRANEX 3 + développeur digital KODAK CR 7400 à vendre 1000 euros les deux

4297 - PEPINSTER - Donne fauteuil couleur marron/beige complet avec petit matériel. RX panoramique rotographe

4312 - NAMUR - Scialitique OMS Alya led FARO à greffer sur installation. Acheté 2363€ 03/2017 Vendu pour cause achat nouvelle installation complète. Faire offre

4314 - LIEGE - Trophyan en parfait état de marche contrôlé 2018 technitest à vendre cause achat conebeam. Prix à discuter pratiquement à donner!

4322 - LIÈGE - Scialytique Opérateur LED 120 plafonnier. Parfait état de fonctionnement. Renseignements et prix sur demande. Cause nouvel achat.

4331 - TOURNAI - Fauteuil d'examen en parfait état (commande têtère) Bleu; prix demandé : 500€

4333 - CHARLEROI - Scanner pour plaque au phosphore radiographies pano et intra-orales, 500€

4334 - ARLON - Fauteuil d'examen avec tablette, modulable, peut être complété. Idéal dans cette configuration pour la chirurgie ou ortho. Très bon état général. 700euros.lon

4347 - LASNE - Equipement de cabinet dentaire situé dans un centre médical. Fauteuil Kavo Esthetica E80, compresseur Dürr, pano Vatech, autoclave Lisa, Pentamix, Rx murale Kodak, ordinateur Lenovo, mobilier, petit matériel. Reprise d'activité possible

4351 - LIEGE - Suite à retraite petit matériel à vendre : autoclave, caméra intra orale, ultrasons, sableuse, petite instrumentation. Installation STERN (16 ans) en bon état ( parfaitement fonctionnelle)

## Maître de stage cherche Stagiaire

3700 - QUAREGNON - mi temps disponible pour former un stagiaire pour l'année 2018. formation pluridisciplinaire assurée, gestion de cabinet, durée des rdv fixé par le stagiaire - pas de stress ! info : nkidental.be. email nk@nkidental.be

4033 - WATERLOO - Poste de stagiaire 6<sup>ème</sup> année à pourvoir dans CHU, région du Centre. mi-temps ou 1/3 temps. Bonne rémunération, travail en équipe. Contact et envoyer Cv

4087 - MONS - Cabinet dentaire Mons centre cherche stagiaire mi-temps. Cabinet complètement informatisé avec scanner intra-oral et assistante. Patientèle sérieuse

4091 - LIERNEUX - Cabinet Dentaire de groupe très bien équipé (3 unités récents, RX et pano num, 1 secr & 1 assist), ambiance de travail et patientèle très agréables, engage stagiaire motivé(e) et dynamique, mi-temps, pour 2018-19. Voir site web.

4095 - BINCHE - Cabinet dentaire spécialisé (DG, endospé, stomato, kiné oro-faciale et logopédie) cherche stagiaire dentiste pour mi-temps ou tiers-temps à partir de septembre ou octobre 2018. Cabinet full équipé, informatisé, secrétariat www.cabinetdentairemichel.com

4313 - SERAING - Nous pouvons accueillir un stagiaire mi-temps en notre cabinet. Possibilité de collaboration en continuation du stage

## Stagiaire cherche Maître de stage

4214 - BRUXELLES - Cherche un maître de stage sur la région de Bruxelles pour un mi-temps. Je me tiens à votre disposition pour toute information complémentaire via mail ou GSM.

4230 - BRUXELLES - Je suis à la recherche d'un stage d'adaptation d'une durée d'un an à temps plein.

4236 - BRUXELLES - Cherche un maître de stage pour un mi-temps. Disponible les jeudi et vendredi à partir du 1<sup>er</sup> octobre et pour la période d'un an. Affinités pour la pédodontie et l'endodontie. Mail : leghal@hotmail.fr Tel : 0474545898

4274 - BRUXELLES - Stagiaire depuis 6 mois dans la région de Bruxelles. Je cherche un mi-temps pour compléter ma formation. Je possède une voiture.

4308 - BRUXELLES-BRABANT WALLON - En 2<sup>ème</sup> année d'orthodontie. je recherche un maître de stage pour encadrement en vue d'une collaboration à long terme

4328 - BRUXELLES - Étudiant diplômé à St Luc cherche maître de stage pour plein temps voir mi-temps en dehors de Bruxelles (de préférence).

## Cherche

4268 - BRUXELLES - Centre médical Delaunoy et centre médical de Molenbeek cherchent dentiste nouvelle installation patientels importante horaire et conditions a déterminé 0475496690 0476800163

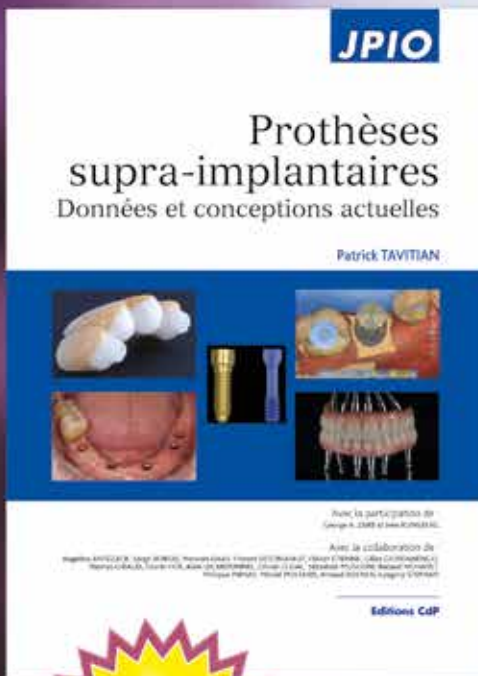
4304 - BRUXELLES - Arrivant en fin de bail septembre 2019, orthodontiste (dso duo) cherche à intégrer cabinet de groupe pluridisciplinaire situé à BXL (1200 1150 1040) avec local labo spacieux

4327 - BRUXELLES - BQM cherche dentistes, stomato et orthodontiste pour renforcer ses équipes dans ses Centres Médicaux à BXL: Meiser, Colignon, Simonis et Chartreux. Large patientèle, cabinet de 1 à plusieurs fauteuils, informatisé, pano, secrétaire. Horaire à convenir.

Pour consulter TOUTES les annonces, ou publier une annonce, rendez-vous sur notre site : [www.dentiste.be](http://www.dentiste.be) rubrique "Annonces"



# OSEZ LA PERFECTION



**De nombreux livres ont été dédiés à l'aspect chirurgical des thérapeutiques implantaire, mais peu d'ouvrages ont été consacrés à l'ensemble des aspects cliniques et techniques de la prothèse. C'est chose faite !**

Au cours des nombreux chapitres, les prothèses transitoires, les connectiques, les matériaux, les éléments unitaires, la prothèse adjointe partielle, totale ou encore maxillo-faciale seront abordés par des praticiens experts de grande qualité.



Découvrez :  
**- 5%**  
avec le code  
**Auto18**



Coordination :  
Dr Patrick Tavitian  
Parution décembre 2017  
380 pages  
Entièrement illustré

## Bon de commande à retourner avec votre règlement à :

INITIATIVES SANTÉ - Service VPC - 102 rue Étienne Dolet - 92240 Malakoff - France

e-mail : [vpc@editionscdp.fr](mailto:vpc@editionscdp.fr)

Oui, je commande :

DM1804

Mes coordonnées :  personnelles  professionnelles

Titre	Code	ISBN	Quantité	Prix <sup>TTC</sup>	Total
Prothèses supra-implantaires	G01816	978-2-84361-402-6	<input type="text"/>	<del>196 €</del> 175,75 €	<input type="text"/>
				Frais de port	0,01 €
				Montant total	<input type="text"/>

Je règle :

Par chèque bancaire ou postal à l'ordre d'Initiatives Santé

Par carte bancaire n° (sauf American Express) :

N°

Expire fin

N° de cryptogramme CB :

(3 derniers chiffres figurant au dos de votre carte)

Date et signature obligatoires :

**5 % de réduction en ligne**  
avec le code **AUTO18**

[www.editionscdp.fr/boutique](http://www.editionscdp.fr/boutique)

Nom : \_\_\_\_\_  
Prénom : \_\_\_\_\_  
Fonction : \_\_\_\_\_  
Adresse : \_\_\_\_\_  
Code postal : \_\_\_\_\_  
Ville : \_\_\_\_\_  
Pays : \_\_\_\_\_  
Tél. : \_\_\_\_\_  
Email : \_\_\_\_\_



## La prothèse amovible complète bimaxillaire stabilisée sur deux implants mandibulaires

Marcel **BEGIN**, Jean-Marie **CHEYLAN**

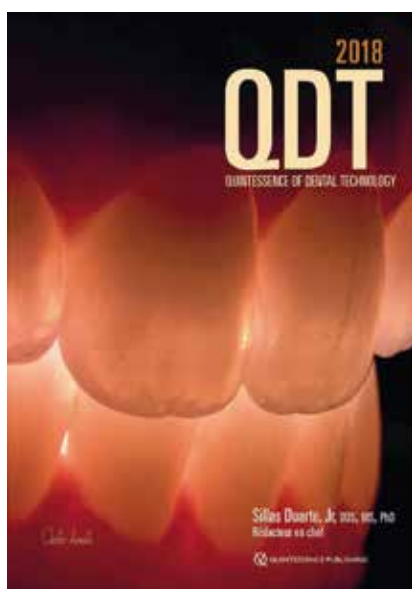
Le traitement de l'édentement total par la prothèse amovible conventionnelle reste aujourd'hui une réalité qui répond à l'augmentation continue du nombre de patients édentés. Toutefois, l'instabilité prothétique reste un paramètre redouté par les patients, particulièrement à l'arcade mandibulaire dont la surface d'appui est moindre qu'au maxillaire et où les forces de mobilisation créées par les mouvements linguaux sont déstabilisantes. Dans ce livre, les auteurs détaillent de manière précise les protocoles thérapeutiques actuels pour la réalisation de prothèses amovibles implantoretenues mandibulaires. Chaque étape est décrite pas à pas fournissant au lecteur toutes les informations nécessaires à la réussite d'un tel traitement.

Editeur : Quintessence International

Série Réussir

Prix : 102,20€ frais de port inclus

ISBN : 978-2-36615-050-6



## Quintessence of Dental Technology (FR)

Pour la 1<sup>ère</sup> fois en français !

Traduit de l'anglais par Alexandre **RICHARD**

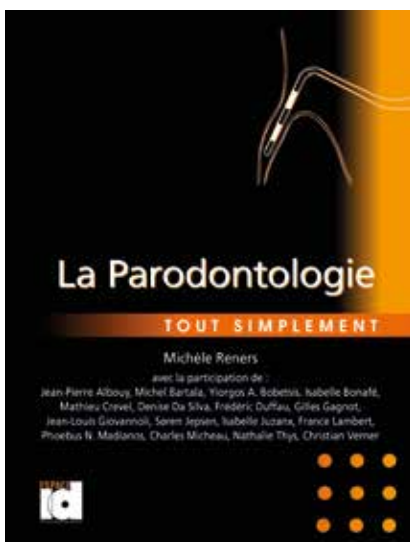
QDT 2018 présente des articles originaux avec un bel éventail de photographies présentant les techniques, les matériaux, les outils et les innovations les plus récents de l'année.

Cette année, l'accent est mis sur la planification des traitements numériques, la communication et le flux de travail multidisciplinaire numérique pour les réhabilitations esthétiques et fonctionnelles. Les techniques mini-invasives sont mises en évidence tout au long du livre, y compris leur utilisation pour les réhabilitations complètes et pour restaurer la morphologie des dents dégradées par l'usure. L'article spécial de Carlos Ayala Paz sur la macrophotographie est le premier publié sur cette technique d'empilement de focales donnant des images incroyablement détaillées de la surface des dents.

Editeur : Quintessence International

Prix : 152,20€ frais de port inclus

ISBN : 978-0867157833



## La Parodontologie - Tout simplement

Michèle **RENERS** avec la participation de :  
Jean-Pierre **Albouy**, Michel **Bartala**, **Yiorgos A. Bobetsis**, Isabelle **Bonafé**,  
Mathieu **Crevel**, Denise **Da Silva**, Frédéric **Duffau**, Gilles **Gagnot**,  
Jean-Louis **Giovannoli**, Søren **Jepsen**, Isabelle **Juzanx**, France **Lambert**,  
Phoebus N. **Madianos**, Charles **Micheau**, Nathalie **Thys**, Christian **Verner**

Décliner la parodontologie dans la collection « tout simplement » relevait du challenge, tant cette discipline peut paraître complexe de prime abord et difficile à réaliser de A à Z dans le cadre d'une pratique quotidienne. Les cliniciens et professeurs d'université européens, coauteurs de cet ouvrage, l'ont accepté ! De la prise en charge du patient au suivi à long terme, sans oublier les traitements multidisciplinaires, ils présentent des concepts, synthèse d'années de pratique et d'enseignement.

Leur expérience permet d'aller à l'essentiel : avoir les bons gestes face à chaque situation.

Car c'est bien là le but de cet ouvrage : fournir un guide pratique à tout praticien, particulièrement au chirurgien-dentiste généraliste, et lui permettre de faire de la parodontologie au quotidien en délivrant des messages simples, clairs, ainsi que des « astuces ».

Il est illustré de nombreux exemples cliniques, et de documents pour l'aider face aux interrogations essentielles :

- comment réaliser le dépistage ou le bilan parodontal complet ?
- comment identifier un patient à risque et établir son profil parodontal ?
- comment lui faire comprendre sa maladie et trouver les mots qui le motiveront ?
- quels sont les instruments les plus adaptés pour les traitements de débridement parodontal ? Quand et comment recourir aux thérapies chirurgicales ?
- comment réaliser des traitements complémentaires d'orthodontie, de réhabilitation prothétique et/ou implantaire en toute sérénité, même sur un parodonte réduit ?

Autant de questions auxquelles le lecteur trouvera les réponses au fil des pages et qui lui donneront les clés pour intégrer la parodontologie dans son quotidien... tout simplement.

Editeur : Espace ID  
Nbr de pages : 264  
Prix : 101,00€ frais de port inclus  
ISBN : 978-2-36134-055-1

# CULT

## EXPOSITION "BEYOND KLIMT" Bozar Bruxelles - jusqu'au 20 janvier 2019

La fin de la première guerre mondiale et de l'empire austro-hongrois a marqué l'évolution des arts, a engendré de nouvelles idées et entraîné des migrations artistiques. Les artistes franchissent de nouvelles frontières. De grands mouvements internationaux naissent : le surréalisme, l'expressionnisme, le néoréalisme ou le constructivisme.

Gustave Klimt, né en 1862 à Vienne deviendra le membre le plus en vue de l'Art Nouveau. En 1897, Klimt amorce la création d'un groupe sécessionniste qui veut transformer l'art et se détacher du conservatisme. Il meurt en 1918 de même que Egon Schiele et Koloman Moser la même année.

Dans cette exposition, vous découvrirez une Europe centrale en pleine mutation à travers les yeux de Klimt, Josef Capek, Egon Schiele (autoportrait), Oskar Kokoschka et une septantaine d'autres artistes.

La visite nécessite un audioguide !

Frédéric Baker, artiste contemporain a créé un film, un paradis virtuel (Klimt's Magic Garden) inspiré de la grande fresque de Klimt au palais Stoclet.

Vous pourrez chausser des lunettes de réalité virtuelle et découvrir le monde de l'artiste décédé il y a cent ans.



## EXPOSITION "LES AMÉRICAINS PAR ROBERT FRANK" Musée de la Photographie à Charleroi - jusqu'au 20 janvier 2019



Robert Frank, figure incontournable de la Street Photography est né en 1924 à Zurich. Il mena une vie riche en émotions et en découvertes lors de ses nombreux voyages.

Il reçoit une bourse de la Fondation Guggenheim (1954) pour documenter visuellement la civilisation américaine. Traversée des Etats-Unis avec sa famille, il publie un livre sur les Américains. Exposition au MOMA en 1962.

Il réalisa quelques films dont un sur les Rolling Stones en 1972. Sa fille décède dans un accident d'avion en 1974 et son fils se suicide en 1994. En 2004, une rétrospective lui est consacrée à la Tate Modern.

"Je désire réaliser un document contemporain authentique dont l'impact soit tel qu'il se passe de quelconque commentaire" écrivait le photographe en posant sa candidature à la Fondation Guggenheim. Objectif réussi, une très belle expo !

Dans les autres salles du musée, trois autres expos photos à découvrir : Memy-mom..., Manfred Jade et Anneke d'Hollander.





**8 novembre 2018**  
**Gestion des conflits**

Lieu : Maison des Dentistes - Bruxelles  
Info : Société de Médecine Dentaire  
Tél : 02 375 81 75  
E-mail : secretariat@dentiste.be  
Web : www.dentiste.be



**24 novembre 2018**  
**Parodontologie**

Lieu : Namur  
Info : Société de Médecine Dentaire  
Tél : 02 375 81 75  
E-mail : secretariat@dentiste.be  
Web : www.dentiste.be



**15 décembre 2018**  
**Les clés de la dentisterie pluridisciplinaire moderne**

Lieu : Dolce - La Hulpe  
Info : Société de Médecine Dentaire  
Tél : 02 375 81 75  
E-mail : secretariat@dentiste.be  
Web : www.dentiste.be



**13 novembre 2018**  
**Le dentiste face à la e-Santé**

Lieu : BNP-Paribas-Fortis - Liège  
Info : Société de Médecine Dentaire  
Tél : 02 375 81 75  
E-mail : secretariat@dentiste.be  
Web : www.dentiste.be



**27 nov.- 1 déc. 2018**  
**Congrès ADF**

Lieu : Palais des Congrès - Paris  
Web : www.adfcongres.com/fr/



**25 janvier 2019**  
**Après-midi professionnelle**

Lieu : Imagibraïne - Braine l'Alleud  
Info : Société de Médecine Dentaire  
Tél : 02 375 81 75  
E-mail : secretariat@dentiste.be  
Web : www.dentiste.be



**15 novembre 2018**  
**Formation des Maîtres de Stage**

Lieu : Blue Point - Bruxelles  
Info : Société de Médecine Dentaire  
Tél : 02 375 81 75  
E-mail : secretariat@dentiste.be  
Web : www.dentiste.be



**29 novembre 2018**  
**Le dentiste face à la e-Santé**

Lieu : Maison des Dentistes - Bruxelles  
Info : Société de Médecine Dentaire  
Tél : 02 375 81 75  
E-mail : secretariat@dentiste.be  
Web : www.dentiste.be



**20 novembre 2018**  
**Le dentiste face à la e-Santé**

Lieu : Maison des Dentistes - Bruxelles  
Info : Société de Médecine Dentaire  
Tél : 02 375 81 75  
E-mail : secretariat@dentiste.be  
Web : www.dentiste.be



**6 décembre 2018**  
**Relation au travail**

Lieu : Maison des Dentistes - Bruxelles  
Info : Société de Médecine Dentaire  
Tél : 02 375 81 75  
E-mail : secretariat@dentiste.be  
Web : www.dentiste.be



**22 novembre 2018**  
**Gestion du temps**

Lieu : Maison des Dentistes - Bruxelles  
Info : Société de Médecine Dentaire  
Tél : 02 375 81 75  
E-mail : secretariat@dentiste.be  
Web : www.dentiste.be



**8 décembre 2018**  
**Peer-review**

Lieu : Blue Point - Bruxelles  
Info : Société de Médecine Dentaire  
Tél : 02 375 81 75  
E-mail : secretariat@dentiste.be  
Web : www.dentiste.be



**22 novembre 2018**  
**NobelClinician® 3.2 et ses nouveautés**

Lieu : Grand-Bigard  
Info : M. Gabai  
Tél : 02 467 41 90  
Web : nobelbiocare.com/courses



**8 décembre 2018**  
**Radioprotection**

Lieu : Blue Point - Bruxelles  
Info : Société de Médecine Dentaire  
Tél : 02 375 81 75  
E-mail : secretariat@dentiste.be  
Web : www.dentiste.be



REGISTER  
**NOW**

INTERNATIONAL  
**OSTEOLOGY  
SYMPOSIUM  
BARCELONA**

25 – 27 APRIL 2019

[WWW.OSTEOLOGY-BARCELONA.ORG](http://WWW.OSTEOLOGY-BARCELONA.ORG)

THE NEXT **REGENERATION** MEETS IN BARCELONA. BE PART OF IT!

**Programme Highlights**

- Latest developments of techniques and technologies in regenerative therapies
- Young experts focusing on oral regeneration in a nutshell.
- Hands-on Workshops
- Research Forum
- Case Session for practitioners
- Joint Sessions with DGI and SEPA

**Scientific Programme Committee**

- Mauricio Araújo, Brazil (Chairman)
- Christoph Hämmerle, Switzerland (Chairman)
- Pamela K. McClain, USA
- Mariano Sanz, Spain
- Istvan Urban, Hungary

**#NEXTREGENERATION**



DANS UN MONDE QUI CHANGE,  
**UN DENTISTE A BESOIN D'UN  
CONSEILLER QUI COMPREND  
SON MÉTIER.**



**CONNAÎTRE VOTRE PROFESSION, C'EST POUVOIR  
RÉPONDRE À VOS BESOINS SPÉCIFIQUES**

Contactez votre Conseiller Expert Médical de  
BNP Paribas Fortis.

Plus d'info sur [bnpparibasfortis.be/medicals](http://bnpparibasfortis.be/medicals)



**BNP PARIBAS  
FORTIS**

La banque  
d'un monde  
qui change